

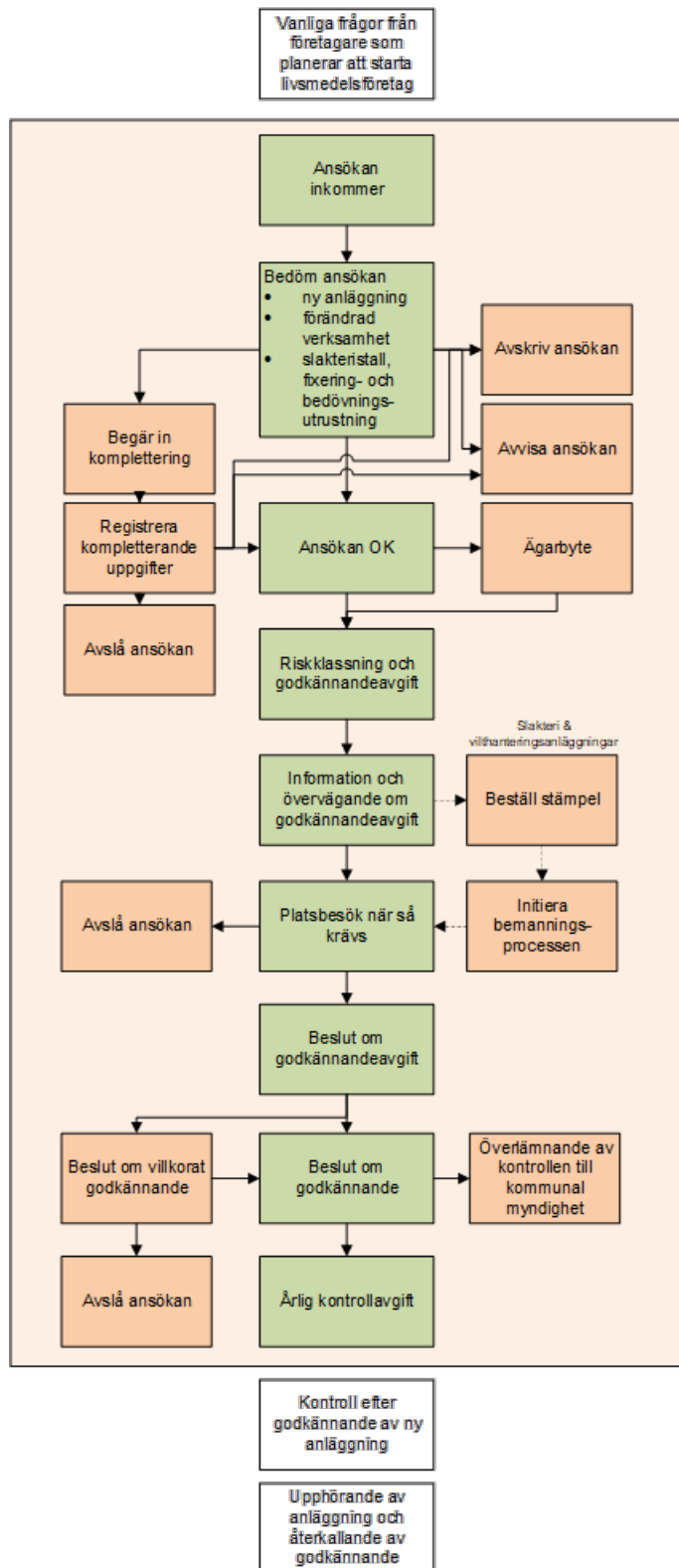
Livsmedelsverkets instruktion - Godkännandeprocessen

Här ger Livsmedelsverket en instruktion för hur kontrollen ska genomföras av verkets egen personal utifrån kraven i lagstiftningen.

På den här sidan hittar du en översikt av processen steg för steg vid godkännande av livsmedelsanläggningar. Sidan innehåller också instruktioner för hur Livsmedelsverkets personal ska handlägga godkännandeärenden.

Godkännandeprocessen - en översikt

Här följer ett flödesschema med godkännandeprocessens alla steg. Nedan kan du läsa om vad varje steg innebär och vad du som handläggare behöver göra i de olika situationerna.



Vanliga frågor från företagare som planerar att starta livsmedelsverksamhet

När en företagare som planerar att starta en livsmedelsverksamhet i en anläggning hör av sig ska du som handläggare ställa dig nedanstående frågor:

- Är det ett livsmedelsföretag?
- Vem är livsmedelsföretagaren?
- Vad är det som utgör anläggningen?
- Ska anläggningen godkännas eller registreras?
- Är det Livsmedelsverket som är kontrollmyndighet?

Är det ett livsmedelsföretag?

Livsmedelsföretag definieras som varje privat eller offentligt företag som med eller utan vinstsyfte bedriver någon av de verksamheter som hänger samman med något av stadierna i livsmedelskedjan. Se artikel 3.2 i förordning (EG) nr 178/2002.

Begreppet livsmedelsföretag

Ett företag är en verksamhetsform som förutsätter viss kontinuitet och en viss grad av organisation. Det framgår av beaktandesats 9 i förordning (EG) nr 852/2004.

Begreppen viss kontinuitet och viss grad av organisation

Om frågan "Är det ett livsmedelsföretag?" besvaras nekande, informeras frågeställaren om att anläggningen varken behöver godkännas eller registreras.

Om frågan "Är det ett livsmedelsföretag?" besvaras jakande, informeras frågeställaren om:

- att anläggningen ska godkännas, i de fall godkännande krävs.
- att anläggningen ska registreras, i de fall registrering krävs.
- vilken som är prövningsmyndighet, Livsmedelsverket, kommun eller länsstyrelse.

Vem är livsmedelsföretagaren?

I juridiska sammanhang görs det skillnad mellan fysiska och juridiska personer. En fysisk person är en människa och en juridisk person någon form av association, till exempel ett aktiebolag (AB) eller handelsbolag (HB). Både fysiska och juridiska personer kan vara livsmedelsföretagare.

Begreppet livsmedelsföretagare - fysiska och juridiska personer

Vad är det som utgör anläggningen?

"Varje enhet i ett livsmedelsföretag" är en egen livsmedelsanläggning. Se artikel 2.1 c i förordning (EG) nr 852/2004.

Begreppet anläggning

Ska anläggningen godkännas eller registreras?

Varje anläggning ska registreras eller godkännas.

Om registrering och godkännande

Är det Livsmedelsverket som är kontrollmyndighet?

Myndigheternas respektive ansvar för registrering och godkännande regleras i 23 § livsmedelsförordningen (2006:813). Den myndighet som registrerar eller godkänner en anläggning har enligt 25 § i samma förordning även kontrollansvaret för anläggningen.

Vilken myndighet har ansvaret?

Kontrollmyndighet - kommun eller länsstyrelse

Är en kommun eller länsstyrelse kontrollmyndighet ska frågeställaren hänvisas till den kommun (för livsmedelsanläggning) eller det län (för primärproduktion) som verksamheten kommer att bedrivas i.

Kontrollmyndighet - Livsmedelsverket

Är Livsmedelsverket kontrollmyndighet ska information lämnas om:

- ärendegången vid godkännande,
- att blanketter för ansökan om godkännande finns på Livsmedelsverkets webbplats. I blanketterna för ansökan om godkännande lämnas en beskrivning av de verksamheter som ska godkännas,
- att ansökan för godkännande ska lämnas in:
 - i första hand på "Mina sidor" via Livsmedelsverkets webbplats och
 - i andra hand skriftligt på särskild blankett.

- att oavsett hur ansökan kommer in måste den alltid skrivas ut och undertecknas av:
 - den vars personnummer angivits i ansökan/anmälan (gäller enskilda näringsidkare, det vill säga fysiska personer som bedriver verksamhet i enskild firma, och då verksamheten ska bedrivas av ett enkelt bolag eller partrederi) eller
 - behörig företrädare, om sökanden är en juridisk person,
- vilka avgifter som kommer att tas ut i samband med prövning av ansökan om godkännande (2 kapitlet i LIVSFS 2006:21),
- att bestämmelser om vilka uppgifter en ansökan ska innehålla finns i 9 § LIVSFS 2005:20,
- vilken livsmedelslagstiftning som är aktuell för verksamheten (bland annat förordning (EG) nr 852/2004 och eventuellt förordning (EG) nr 853/2004) och
- vid prövning av ett slakteri ska livsmedelsföretagaren upplysas om att tillämpliga bestämmelser även finns i artikel 14.2 i förordning (EG) nr 1099/2009 (avlivningsförordningen) och i SJVFS 2012:27 (L22).

Företagaren kan med fördel tipsas om sidor på Livsmedelsverkets webbplats som kan vara lämpliga att besöka, till exempel sidor om att starta livsmedelsföretag och sidor där branschriktlinjer finns.

Starta och utveckla företag

Branschriktlinjer

Ansökan inkommer

Lottningen

När en ansökan om godkännande av livsmedelsanläggning kommit in till centrala Livsmedelsverket diarieförs den av registrator/administratör. Därefter kontaktas teamchefen i teamet där anläggningen är belägen för utlottning av ärendet på aktuell handläggare. Handläggaren informeras via e-post om det nya ärendet som startats och lottats på denne. Ett mottagningsbevis där ärendets diarienummer och handläggare framgår skickas till den som skickat in ansökan. På mottagningsbeviset finns även information om möjlighet att överklaga kommande beslut till Förvaltningsrätten.

Handläggningstid

Tiden för handläggning av godkännandeärende ska inte vara längre än 9 månader räknat från komplett ansökan, se 3a § LIVSFS 2005:21. I de fall ansökan inte omfattar alla uppgifter som krävs för att Livsmedelsverket ska kunna pröva ärendet, börjar alltså inte tidsfristen löpa förrän kompletterande uppgifter har kommit in. Om det är nödvändigt får tidsfristen dock förlängas under en begränsad tid vid högst ett tillfälle. Vid förlängning ska sökanden informeras om förlängningen och skälen för denna innan den ursprungliga tidsfristen gått ut.

Bedömning av ansökan om godkännande

När en ansökan kommit in ska handläggaren stämma av uppgifterna som angivits med den sökande, till exempel verksamheterna. Handläggaren ska även kort informera om till exempel handläggningsgång/godkännandeprocessen inklusive beräknad handläggningstid. Informera även om att bokning av platsbesök bör göras i god tid, att lokalerna ska vara färdigställda och att utrustningen ska finnas på plats vid platsbesöket samt att verksamheten inte får påbörjas innan beslut om godkännande fattats av Livsmedelsverket.

1. Bedöm om ansökan gäller ett livsmedelsföretag och en anläggning som omfattas av krav på godkännande.

Begreppet livsmedelsföretag

Om registrering och godkännande

Om aktuell ansökan gäller en verksamhet som varken ska godkännas eller registreras ska beslut om

avskrivning fattas.

2. Kontrollera om ansökan är skickad till rätt kontrollmyndighet.

Vilken myndighet har ansvaret?

Om ansökan gäller en anläggning som ska registreras av en kommun eller länsstyrelse ska information om detta skickas till sökanden och beslut om att avvisa ansökan fattas. Om möjligt ska ansökan alltid vidarebefordras till rätt myndighet.

3. Bedöm om ansökan innehåller följande (krav enligt 9 § LIVSFS 2005:20):

- Uppgifter om livsmedelsföretagarens namn och adress, samt organisationsnummer, personnummer eller samordningsnummer.

- Uppgift om lokal, utrymme eller plats där verksamheten ska bedrivas.

- En beskrivning av verksamhetens art och omfattning.

Vid prövning av slakterier ska ytterligare uppgifter begäras in, se avsnittet "Uppgifter om slakteristall samt fixerings- och bedövningsutrustning".

Uppgifter om slakteristall samt fixerings- och bedövningsutrustning

4. Kontrollera att ansökan har undertecknats av rätt person och att uppgifterna om sökanden (livsmedelsföretagaren) är riktiga.

Om sökanden är en **juridisk person**, till exempel ett aktiebolag, handelsbolag eller en ekonomisk förening, kontrollera att den person som undertecknat ansökan är behörig att företräda den juridiska person vars organisationsnummer angivits i ansökan. Behörig företrädare är, utöver de som är behöriga att teckna firma, den som genom ställningsfullmakt eller annan fullmakt har erhållit behörighet att företräda den juridiska personen i det aktuella fallet. Kontrollera även att det angivna organisationsnumret och firmanamnet avser en och samma juridiska person. Kontroll av behörig firmatecknare, men inte företrädare, samt att firmanamn och organisationsnummer avser en och samma juridiska person kan till exempel göras på Ratsit, Allabolag eller direkt hos Bolagsverket.

Ratsits webbplats

Allabolag.se webbplats

Bolagsverkets mejladress

Om sökanden är en **enskild näringsidkare** (en fysisk person som bedriver verksamhet i enskild firma) behöver det inte kontrolleras om denne registrerat ett företagsnamn hos Bolagsverket, då det saknas krav på sådan registrering, och inte heller om personen innehar så kallad F-skattsedel. Det är vanligt förekommande att enskilda näringsidkare anger ett företagsnamn, det vill säga ett namn de använder i sin verksamhet, istället för personnamn, i ansökan. Kontrollera därför särskilt att sökanden angivit ett personnamn som överensstämmer med personnumret. Kontroll kan i de allra flesta fall ske på någon av ovan nämnda webbplatser. Observera att flera av webbplatserna felaktigt förtecknar uppgifter om även enskilda företagare under rubriken "juridisk person". Som bolagsform anges dock alltid "enskild firma" eller "enskild näringsidkare".

Om ansökan gäller ett fabriksfartyg eller en kyltankbåt, observera att **partrederier** visserligen har ett organisationsnummer, men att de inte utgör juridiska personer. Ett partrederi kan alltså varken ansöka om eller inneha ett godkännande. Ansökan måste därför göras av en av bolagsmännen (delägarna). Om det vid kontroll av uppgifterna om livsmedelsföretagaren (på någon av ovan nämnda webbplatser) framkommer att det i ansökan angivna organisationsnumret gäller ett partrederi kan inte ansökan, utan komplettering/justering, läggas till grund för en godkännandeprovning.

Ett **enkelt bolag** är inte en juridisk person och tilldelas inte ett organisationsnummer. Ett enkelt bolag kan alltså varken ansöka om eller inneha ett godkännande. Ansökan måste därför göras av en av bolagsmännen (delägarna). För att underlätta i kommunikationen i skatteärenden kan enkla bolag registrera en representant hos Skatteverket, vilken tilldelas ett speciellt registreringsnummer. Ett sådant registreringsnummer har samma format som organisationsnummer, personnummer och samordningsnummer (XXXXXX-XXXX). Om kontroll av uppgifterna om livsmedelsföretagaren (på någon av ovan nämnda webbplatser) inte ger någon träff på det i ansökan angivna

organisationsnumret kan det röra sig om ett så kallat registreringsnummer. Ansökan kan då inte läggas till grund för en godkännandeprövning förrän den kompletterats med ett förtydligande av vilken bolagsman/delägare som ansökt.

5. Begär att sökanden kompletterar ansökan om uppgifter enligt ovan saknas, är felaktiga eller inte tillräckligt precisa för att kunna pröva ansökan. Det gäller särskilt då kontroll visar att ett enkelt bolag eller partrederi angivits som sökande (tilltänkt livsmedelsföretagare) samt då angivet namn/firmanamn och personnummer/organisationsnummer inte gäller en och samma person/juridiska person.

Ytterligare uppgifter/handlingar ska endast begäras in om det föreligger goda skäl, som att ärendet rör en stor anläggning med komplicerade flöden. Om uppgifter som är nödvändiga för att handlägga ansökan inte kommer in ska ärendet avslutas med ett beslut om avisning.

6. När en ansökan bedöms vara korrekt och komplett enligt ovan ska ansökan anses vara ok.

Integrerad verksamhet

Ett beslut om godkännande kan även omfatta en registreringspliktig verksamhet, om den bedrivs integrerad med den verksamhet som ska godkännas. Till exempel en styckningsanläggning med transportfordon eller ett mejeri med butik. Observera att anläggningar som enligt 23 § livsmedelsförordningen (2006:813) ska registreras hos en kommun dock aldrig kan registreras av Livsmedelsverket (verket kan ta över kontrollansvaret först sedan anläggningen registrerats hos kommunen).

Om verksamheterna inte är integrerade ska den berörda kommunen kontaktas för att diskutera fördelningen av kontrollansvaret myndigheterna emellan.

När det gäller annan mobil verksamhet än transport ska kontakt alltid tas med den berörda kommunen.

Det är viktigt att kyl-/fryslagring anges som en integrerad verksamhet endast i de fall livsmedel från andra anläggningar tas emot enbart för sådan lagring. Kyl-/fryslagring av produkter som framställts vid anläggningen och av insatsvaror/råvaror ska alltså inte anges som en integrerad verksamhet.

Bedömning av ansökan som gäller förändrad verksamhet vid en befintlig anläggning

Godkännande vid betydande ändring

Livsmedelsföretagaren är skyldig att anmäla till kontrollmyndigheten om betydande ändringar planeras eller genomförs vid en redan godkänd anläggning. Se artikel 6.2 i förordning (EG) nr 852/2004.

Betydande ändring

Med betydande ändring menas här:

- förändringar i befintlig verksamhet, till exempel utökning eller reducering av produktionsvolym, nya djurslag för slakt,
- tillkomst av ny verksamhet, till exempel butiksverksamhet vid redan godkänd köttproduktanläggning,
- tillkomst av nya processer inom befintliga verksamheter,
- ändringar i en anläggnings lokaler och infrastruktur, när det gäller slakteri beakta särskilt förändringar i infrastruktur eller konstruktion av stall, fixerings- eller bedövningsutrustning,
- ändringar av identitetsuppgifter och liknande för företag/anläggning, till exempel ändring av namn, adresser och bolagsform (ändring av bolagsform innebär ett ägarbyte).

Bedömning om en betydande ändring är en väsentlig förändring

Vid en anmälan om en betydande ändring måste handläggaren ta ställning till om ändringen:

- ryms inom gällande godkännande och därmed inte förutsätter nytt godkännande ("omgodkännande") respektive
- inte ryms inom gällande godkännande och därmed förutsätter ett nytt godkännande,
 - med omprövning på plats av anläggningen för att avgöra om nytt godkännandebeslut kan utfärdas

- utan att en omprövning på plats av anläggningen behövs.

Betydande ändringar som inte ryms inom anläggningens gällande godkännandebeslut kallas framöver i denna instruktion för "väsentliga förändringar" (enligt LIVSFS 2006:21).

Det saknas krav på att anmälan om betydande ändring ska ske på visst sätt, varför den kan lämnas såväl skriftligen som muntligen. Betydande ändringar som bedöms vara väsentliga förändringar av verksamheten ska anmälas skriftligt på avsedd ansökningsblankett, eftersom ansökan om godkännande ska vara skriftlig.

Ta ställning till om anmäld ändring omfattas av befintligt godkännandebeslut eller ej. Dokumentet Väsentliga förändringar exempellista kan användas som hjälp vid bedömning av om en ändring ska anses vara väsentlig eller inte. Du hittar dokumentet i mappen S:\Områden\LK\LK_Gemensam\Praxis.

Ägarbyte samt geografisk omlokalisering en av icke-mobil verksamhet kan aldrig omfattas av ett befintligt godkännandebeslut. Observera att ändring av organisations-/person-/samordningsnummer innebär ett ägarbyte. Genom artikel 2.1 c i förordning (EG) nr 852/2004 definieras begreppet anläggning som "varje enhet i ett livsmedelsföretag". Ett ägarbyte medför att verksamheten ska bedrivas som en enhet i ett annat livsmedelsföretag än tidigare och alltså vid en ny anläggning. Det överlåtande företaget ska meddela Livsmedelsverket att ägarbyte kommer att ske och det nya företaget ska ansöka om nytt godkännande. Se även avsnittet Ägarbyte.

Ägarbyte

Ansökan om godkännande av livsmedelsanläggning med anledning av betydande ändring – som bedöms omfattas av befintligt godkännande

Informera företaget om att anmäld ändring omfattas av befintligt beslut om godkännande. Informera också om att Livsmedelsverkets datasystem har uppdaterats med relevanta uppgifter om så har skett. Redigering av företags- och fastighetsuppgifter kan kräva särskild delegation.

Ansökan om godkännande av livsmedelsanläggning med anledning av betydande ändring – som bedöms vara väsentlig förändring

Vid anmälan som bedöms utgöra en väsentlig förändring, det vill säga en ändring som inte omfattas av befintligt godkännande, ska livsmedelsföretagaren informeras om att det krävs en skriftlig ansökan om godkännande. Sådana ärenden ska handläggas enligt ett av två arbetsflöden, utifrån handläggarens bedömning:

- Ny eller ändrad verksamhet – om ändringen är sådan att ny prövning behövs. Flödet är då detsamma som vid godkännande av ny livsmedelsanläggning
- Utfärda nytt beslut utan prövning – om ändringen är sådan att prövning inte behövs, men ett nytt godkännandebeslut måste utfärdas. Ett exempel är om ett företag byter bolagsform och därmed ändrar organisationsnummer, utan att verksamheten vid anläggningen påverkas, eftersom ändring av bolagsform formellt betraktas som ett ägarbyte.

De enda skillnaderna i handläggningen av ansökningar om nytt godkännande och ansökningar om godkännande på grund av väsentlig förändring av verksamhet vid befintlig anläggning är storleken på prövningsavgiften och kravet på platsbesök.

Som tidigare konstaterats kan livsmedelsföretagare fullgöra sin skyldighet att till kontrollmyndigheten anmäla betydande ändringar vid redan godkänd anläggning på sätt som denne finner lämpligt, till exempel muntligen eller via e-post, se artikel 6.2 i förordning (EG) nr 852/2004. Om ansvarig handläggare bedömer att ändringen inte ryms inom det befintliga godkännandet, det vill säga att det rör sig om en väsentlig förändring, ska dock livsmedelsföretagaren informeras om det och om att denne måste inkomma med en skriftlig ansökan om godkännande. Det gäller även i de fall den väsentliga förändringen består i att ny verksamhet, som om den bedrevs fristående skulle anmälas för registrering, ska bedrivas integrerat med den befintliga verksamheten vid anläggningen. På ansökningsblankettens första sida ska livsmedelsföretagaren kryssa i rutan "Förändring av verksamhet i befintlig anläggning".

Blanketter

Uppgifter om slakteristall samt fixerings- och bedövningsutrustning

Vid prövning av slakterier ska nedanstående uppgifter begäras in. Vilka krav som ställs på livsmedelsföretagaren framgår bl.a. av artikel 6 och 14.2 i förordning (EG) nr 1099/2009:

- Uppgifter som gäller maximalt antal djur per timme för respektive slaktlinje.
- Tillverkarens bruksanvisningar för den bedövningsutrustning som ska användas och företagets standardrutiner för fixering och bedövning. Med bedövningsutrustning menas även den reservutrustning och flyttbara utrustning som ska finnas. Om de lokala förhållandena vid slakteriet medger det kan ordinarie bedövnings- och reservutrustning ses som flyttbar utrustning. Standardrutinerna ska beskriva vilka djur- och viktgrupper som tillgänglig fixerings- och bedövningsutrustning ska användas till. Standardrutinerna ska även omfatta företagets förfaranden för utförande av fixering och bedövning.
- Skalenlig ritning över uppställningsutrymmen i stallet, av vilken det framgår hur många djur av olika kategorier (till exempel djurslag, vuxna/unga djur) som maximalt kommer att förvaras.

Instruktionen och handledningen - Livsmedelsverkets ansvar enligt förordning (EG) nr 1099/2009 om skydd av djur vid tidpunkten för avlivning - ska användas vid handläggning av slakterigodkännande.

Livsmedelsverkets ansvar enligt förordning (EG) nr 1099/2009 om skydd av djur vid tidpunkten för avlivning Endast tillgänglig för Livsmedelsverkets personal.

Bedömning av uppgifter om slakteristall samt fixerings- och bedövningsutrustning

Innan platsbesök ska uppgifterna enligt ovan ha kommit in och granskats av Livsmedelsverket. Godkännandet förutsätter att företaget har fastställt standardrutiner enligt artikel 6 i förordning (EG) nr 1099/2009 för de djur- och viktgrupper för vilka tillgänglig fixerings- eller bedövningsutrustning får användas. Rutinerna ska av Livsmedelsverket bedömas som ändamålsenliga och kunna nå målen i lagstiftningen.

Instruktionen och handledningen - Livsmedelsverkets ansvar enligt förordning (EG) nr 1099/2009 om skydd av djur vid tidpunkten för avlivning - ska användas vid bedömning av inkomna uppgifter.

Livsmedelsverkets ansvar enligt förordning (EG) nr 1099/2009 om skydd av djur vid tidpunkten för avlivning Endast tillgänglig för Livsmedelsverkets personal.

Ta alltid kontakt med den aktuella länsstyrelsen och kontrollera om den ska utföra förprovning av stallet enligt SJVFS 2012:12. OBS: Ny lagstiftning. Enligt 3 § gäller dock inte kravet på förprovning för stallar av viss mindre storlek. Om förprovning redan har genomförts - begär ut de relevanta handlingarna från länsstyrelsen.

Begär in komplettering

Om en ansökan om godkännande inte innehåller de uppgifter som i 9 § LIVSFS 2005:20 krävs för en ansökan ska en begäran om komplettering skickas till sökande. Begäran om komplettering ska även krävas av slakterier om de uppgifter som begärts in enligt artikel 14.2 i förordning (EG) nr 1099/2009 inte är kompletta.

Utöver de uppgifter som listas i nämnda föreskrift kan handläggaren begära att få ta del av andra handlingar om det behövs för att kunna bedriva en ändamålsenlig kontroll i samband med prövningen.

Registrera kompletterande uppgifter

Om kompletterande uppgifter har begärts och kommit in registreras och diarieförs de i ärendet.

Avslå ansökan

Avslag innebär ett negativt beslut från myndighetens sida. I detta sammanhang att Livsmedelsverket beslutar att en ansökan om godkännande inte ska beviljas. Ett avslag förutsätter att det skett en prövning i sak, det vill säga att verket konstaterat att de villkor som ska vara uppfyllda för att ett godkännande ska få beviljas inte är uppfyllda eller att sökanden inte har kommit in med nödvändiga uppgifter i ärendet.

Beslut om avslag på ansökan om godkännande

Beslut om avslag fattas vanligen efter platsbesök, men kan i vissa fall även vara befogat tidigare under godkännandeprocessen.

Beslut om avslag på ansökan om godkännande kan vara aktuellt om:

- ett slakteris insända standardrutiner och uppgifter om maximal slaktkapacitet, stall, fixerings- och bedövningsutrustning enligt artikel 14.2 i förordning (EG) nr 1099/2009 inte bedöms leva upp till kraven i lagstiftningen. Observera att sökanden måste ges möjlighet att komplettera uppgifterna innan beslut om avslag fattas.
- avvikelser som iakttagits i samband med platsbesök kvarstår vid uppföljning.
- det är många/mycket allvarliga brister/anläggningen inte är färdig vid platsbesöket (kontakta jurist för bedömning).
- villkorat godkännande utfärdats och anläggningen inte kan godkännas efter 6 månader (12 månader för fabriks- och frysartyg).

Eftersom avslag är ett betungande beslut föregås det av ett övervägande om avslag med möjlighet för sökanden att yttra sig över det kommande beslutet. Med beslutet ska det bifogas en överklagandehänvisning och ett delgivningskvitto. Beslut om avslag ska fattas efter samråd med jurist.

Avvisa ansökan

Avvisning innebär att myndigheten avisar ärendet utan någon prövning i sak. Det kan bli aktuellt till exempel om en ansökan har kommit till fel myndighet, det vill säga att Livsmedelsverket inte ansvarar för att pröva ansökan. Beslut om avvisning kan vara aktuellt till exempel om:

- ansökan har kommit till fel myndighet och inte avisats i tidigare skede.
- ansökan gäller godkännande av en ny anläggning, men anläggningen ska istället anmälas för registrering.
- kompletterande uppgifter begärts, men inte inkommer. Kontakta en jurist för bedömning av gränsdragning mellan avvisning och avslag efter eventuell begäran om komplettering av uppgifter. Om beslutet bedöms gå emot den enskilda ska en överklagandehänvisning och ett delgivningskvitto bifogas.

Avskriv ansökan

Avskrivning innebär beslut om att ett ärende avslutas utan vidare handläggning. Det kan ske när någon inte längre begär ett beslut, till exempel om det företag/den juridiska person som ansökt om ett godkännande har likviderats (när konkurs har avslutats).

Beslut om avskrivning kan även fattas när ett ärende har förlorat sin aktualitet av någon annan anledning, till exempel om sökande drar tillbaka en ansökan.

Ägarbyte

Vid ett ägarbyte sker handläggning av två parallella ärenden – ett upphörande och ett nygodkännande. Den livsmedelsföretagare som innehar anläggningsgodkännandet är skyldig att anmäla att verksamheten upphör till Livsmedelsverket. Den nya ägaren ska ansöka om nytt godkännande. Det tidigare godkännandet återkallas i samband med att den nya verksamheten godkänns, för att det inte ska uppstå en period då anläggningen står helt utan godkännande.

När en livsmedelsanläggning upphör, till exempel vid ett ägarbyte, är den livsmedelsföretagare som innehar anläggningsgodkännandet skyldig att anmäla ändringen till Livsmedelsverket. Se artikel 6.2 i förordning (EG) nr 852/2004. För ändamålet finns en särskild blankett.

Blanketter på slv.se

När anmälan kommit in ska det befintliga beslutet om godkännande av livsmedelsanläggning, inklusive godkännandenummer, återkallas. Det eftersom godkännandet är kopplat till den livsmedelsföretagare som lägger ner och inte kan övertas av en eventuell ny ägare. Den nya livsmedelsföretagaren ska ansöka om

nytt godkännande hos den kontrollmyndighet som kommer att utföra den offentliga kontrollen vid anläggningen. Se artikel 6 i förordning (EG) nr 852/2004. Anläggningens godkännandenummer kan övertas av den nya ägaren om så önskas.

Platsbesök behöver inte utföras vid ägarbyte om inte handläggaren anser att ett sådant är nödvändigt för att bedöma ändringen och fatta beslut i ärendet. Det är med andra ord upp till handläggaren i varje enskilt fall att ta ställning till om en fullständig prövning med platsbesök behövs eller inte.

- Om ägarbytet är sådant att ny, fullständig prövning med platsbesök inte behövs, exempelvis om den nya livsmedelsföretagaren meddelar att det endast sker en ändring av bolagsform (nytt organisationsnummer), kan ett nytt beslut om godkännande utfärdas utan platsbesök.
- Om ägarbytet medför andra förändringar vid anläggningen än att en ny ägare tar vid krävs en fullständig prövning med platsbesök, till exempel när:
 - en ny verksamhet tillkommer.
 - en redan befintlig verksamhet genomgår väsentlig förändring.
 - förändringar i infrastrukturen skett

Det kan också finnas andra omständigheter då ett platsbesök krävs för att bedöma förändringen innan beslut om godkännande kan fattas

Observera att om ett slakteri byter ägare ska stallet inte prövas om det inte skett några betydande förändringar i stallets utformning eller konstruktion eller av fixerings- och bedövningsutrustningens konstruktion. Standardrutiner och uppgifter om maximal slaktkapacitet, stall, fixerings- och bedövningsutrustning ska dock begäras in. För mer information se avsnitt 5.5 i Instruktion och handledning - Livsmedelsverkets ansvar enligt förordning (EG) nr 1099/2009 om skydd av djur vid tidpunkten för avlivning.

Livsmedelsverkets ansvar enligt förordning (EG) nr 1099/2009 om skydd av djur vid tidpunkten för avlivning Endast tillgänglig för Livsmedelsverkets personal.

Ansökan OK

En ansökan om godkännande av livsmedelsanläggning bedöms vara korrekt och komplett om den:

- gäller ett livsmedelsföretag och en anläggning som omfattas av krav på godkännande
- kommit in till rätt kontrollmyndighet
- innehåller de uppgifter som anges i 9 § LIVSFS 2005:20 och vid behov även andra uppgifter. Gäller ansökan ett slakteri ska ansökan innehålla de uppgifter som anges i artikel 14.2 i förordning (EG) nr 1099/2009, tillverkarens bruksanvisningar för den bedövningsutrustning som ska användas samt företagets standardrutiner för fixering, bedövning och avblodning.
- undertecknats av rätt person och uppgifterna om sökanden (livsmedelsföretagaren) är riktiga.

Riskklassning och godkännandeavgift

I det här steget ska handläggaren riskklassa anläggningens verksamheter och beräkna godkännandeavgiften för anläggningen genom att följa Livsmedelsverkets systemflöde för godkännande och avgift.

Riskklassning av livsmedelsanläggningar

Avgiften för slakterier och vilthanteringsanläggningar är 36 000 kronor med möjlighet till nedsättning med hjälp av anslagspengar. Avgiften för godkännande av övriga anläggningar ska motsvara den årliga kontrollavgiften för verksamheten. Om ansökan gäller förändrad verksamhet vid en befintlig anläggning motsvarar godkännandeavgiften en halv årlig kontrollavgift. Kontrollavgiften bestäms av riskklassningen av anläggningen.

Godkännandeavgift vid ändring av verksamhet eller lokaler, utrustning, inredning och infrastruktur

Avgiften för godkännandeprovningen vid ändring som inte omfattas av befintligt godkännande, det vill säga väsentlig förändring, ska sättas till hälften av den avgift som tas ut för provning av nygodkännande. Detta innebär för:

- slakterier och vilthanteringsanläggningar: 18 000 kronor med möjlighet till nedsättning med hjälp av anslagspengar.
- övriga anläggningar: halv årlig kontrollavgift för den verksamhet som ändringen gäller.

Om det finns särskilda skäl kan dock Livsmedelsverket besluta om att i det enskilda fallet sätta ner avgiften, till exempel för att bättre motsvara verkets faktiska kostnader för ärendehantering, eller att inte ta ut någon avgift alls.

Livsmedelsverkets provning av stall samt fixerings- och bedövningsutrustning är anslagsfinansierad. Det innebär att om ett befintligt slakteri ansöker om godkännande för slakt av nya djurslag och provningen endast omfattar förändringar i infrastruktur eller konstruktion av stall, fixerings- eller bedövningsutrustning ska ingen avgift tas ut.

Avgift vid endast administrativa ärenden

Ingen godkännandavgift ska tas ut om handläggaren bedömer att ett ärende om ändring i lokaler, utrustning, inredning och/eller infrastruktur inte omfattas av befintligt godkännande, men att särskild provning och platsbesök inte krävs.

Godkännandavgift ska heller inte tas ut vid enbart administrativa ändringar av företags-/anläggningsuppgifter. Detta gäller även om ändringen är sådan att ett nytt godkännandebeslut måste fattas.

Information och övervägande om godkännandavgift

Informera sökanden skriftligt om den beräknade godkännandavgiften, eventuellt reserverat godkännandenummer, platsbesök och de avgifter som är förknippade med ett godkännande. När sökanden haft möjlighet att yttra sig ska berörd teamchef eller annan person med delegation fatta beslut om avgiften.

Beställ stämpel

Vid slakterier och vilthanteringsanläggningar finns krav på att slaktkroppar ska stämplas med anläggningens kontrollmärke. Handläggaren ska se till att kontrollstämpel beställs, så att den finns tillgänglig när beslut om godkännande fattas. Det kan göras via en blankett så snart ett godkännandenummer har reserverats (efter steget information och övervägande om godkännandavgift).

Stämpelbeställning Endast tillgänglig för Livsmedelsverkets personal.

Du kan även beställa stämpeln via godkännandeflödet i 360-systemet, efter steget för beslut om godkännandavgift.

Initiera bemanningsprocessen

Slakterier och vilthanteringsanläggningar ska bemannas med Livsmedelsverkets kontrollpersonal för besiktning före och efter slakt. Handläggning av godkännandebeslut för slakterier och vilthanteringsanläggningar ska därför ske i nära samverkan med planering av kontrollverksamheten. Informera teamchefen om att denne ska starta bemanningsprocessen.

Platsbesök

Under godkännandeprovningen ska i de allra flesta fall ett platsbesök på anläggningen genomföras.

Inför platsbesöket

Boka tid för platsbesök i samråd med livsmedelsföretaget. Informera berörda personer inom Livsmedelsverket, till exempel officiell veterinär, om när platsbesök ska ske. Ge tillfälle, om det är lämpligt, för länsveterinär och inspektör från den kommunala kontrollmyndigheten att delta för kompetensutbyte. I

samband med prövning av slakteri där stallet kommer att granskas, är samverkan mellan Livsmedelverket och berörd länsstyrelse av yttersta vikt. För mer information, se avsnitt 10 i Instruktion och handledning - Livsmedelsverkets ansvar enligt förordning (EG) nr 1099/2009 om skydd av djur vid tidpunkten för avlivning.

Livsmedelsverkets ansvar enligt förordning (EG) nr 1099/2009 om skydd av djur vid tidpunkten för avlivning Endast tillgänglig för Livsmedelsverkets personal.

Om sökanden inte medverkar till att ett platsbesök kan genomföras, ska denne skriftligen uppmanas att medverka till att besök kan genomföras inom viss angiven tid samt upplysas om att ärendet kan komma att avgöras efter den tiden, även om platsbesök inte kunnat genomföras. Om sökanden inte medverkar till att platsbesök kan genomföras inom angiven tid kan det bli aktuellt att avslå ansökan. Rådfråga en jurist och samråd med teamchef innan beslut fattas.

Vid platsbesöket

För att kunna verifiera att lagstiftningens krav är uppfyllda är det nödvändigt att vid besöket skaffa sig kännedom om vilka lokaler som tillsammans utgör anläggningen. I vissa fall är det lätt att konstatera anläggningens yttre gräns, t.ex. när anläggningen utgörs av samtliga utrymmen i en enda byggnad. I andra fall kan det vara nödvändigt att begära att företagaren tydligt redogör för vilka lokaler som tillsammans utgör anläggningen, t.ex. när anläggningen angränsar till annan anläggning eller till utrymmen som används för privata ändamål.

Kontrollera följande vid platsbesöket:

- utformning av lokal, utrustning, inredning, infrastruktur (flöden med mera).
- att större faror har identifierats samt hur företaget planerat att styra dessa (större faror ska styras enligt HACCP-principerna och övriga faror kan styras genom förenklade HACCP-baserade förfaranden som i många fall inte behöver vara dokumenterade).
- vilka övriga egna kontroller företaget har planerat att införa.

Vid besök på ett slakteri ska den ritning över maximal kapacitet för varje uppställningsområde som begärts in i samband med ansökan ingå i granskningen. Handläggaren ska genom stickprovskontroller kontrollera att de uppgifter som framgår av ritningen stämmer överens med verkligheten. För mer information se avsnitt 5.3 i Instruktion och handledning - Livsmedelsverkets ansvar enligt förordning (EG) nr 1099/2009 om skydd av djur vid tidpunkten för avlivning.

Livsmedelsverkets ansvar enligt förordning (EG) nr 1099/2009 om skydd av djur vid tidpunkten för avlivning Endast tillgänglig för Livsmedelsverkets personal.

För effektiv, likriktad och ändamålsenlig kontroll ska minneslistor användas vid förberedelserna inför platsbesöket.

Minneslista vid godkännande: allmänna hygienkrav och frysta livsmedel

Minneslista vid godkännande: malet, köttberedningar och maskinurbenat

Minneslista vid godkännande: köttprodukter

Minneslista vid godkännande: äggprodukter

Minneslista vid godkännande: hägnat vilt

Minneslista vid godkännande: fryshus som fryser ned fiskeriprodukter

Minneslista vid godkännande: levande musslor

Minneslista vid godkännande: mjölkprodukter

Minneslista vid godkännande: slakt av fjäderfä och hardjur

Minneslista vid godkännande: styckning av fjäderfä och hardjur

Minneslista vid godkännande: vilthanteringsanläggning

Minneslista vid godkännande: äggpackeri

Minneslista vid godkännande: fiskeriprodukter

Minneslista vid godkännande: styckning av tama hov- och klövdjur

Minneslista vid godkännande: slakt av tama hov- och klövdjur

Minneslista vid godkännande: slakteristall

Minneslistorna är baserade på lagstiftningen och tar upp vad som ska kontrolleras vid en viss typ av verksamhet. Handläggaren ska alltid bedöma om livsmedelsföretagaren och anläggningen uppfyller kraven i lagstiftningen. Bedömningen ska alltid göras från fall till fall och hänsyn ska tas till den flexibilitet som finns i förordning (EG) nr 852/2004 och förordning (EG) nr 853/2004. Om brister i lokalerna noteras, som behöver åtgärdas innan anläggningen kan godkännas, ska en rimlig tidsfrist för åtgärderna diskuteras med företaget. För att verifiera att ändamålsenliga åtgärder har vidtagits ska uppföljning ske på lämpligt sätt. Ett nytt besök kan eventuellt krävas. Om bristerna kvarstår vid uppföljning kan det bli aktuellt att avslå ansökan. Rådfråga jurist och teamchef innan beslut om avslag fattas.

Efter platsbesök

Dokumentera platsbesöket i en kontrollrapport. Baserat på bedömningen av ansökan, om platsbesök kunnat genomföras och utfallet av platsbesöket, upprätta och delge sökanden antingen beslut om godkännande, beslut om villkorat godkännande eller beslut om avslag på ansökan om godkännande.

Avslå ansökan

Beslut om godkännandeavgift

När sökanden haft möjlighet att yttra sig över den beräknade godkännandeavgiften ska berörd teamchef eller annan person med delegation fatta beslut om avgiften.

Beslut om villkorat godkännande

Det finns möjlighet att meddela ett villkorat godkännande om anläggningen uppfyller alla relevanta krav när det gäller lokalers utformning, inredning, utrustning och infrastruktur (flöden), men inte helt uppfyller krav på egenkontroll. Beslut om villkorat godkännande ska tidsbegränsas till max tre månader. Beslutet kan förlängas med ytterligare tre månader, det vill säga till totalt sex månader, om väsentliga framsteg gjorts, men verksamheten ännu inte uppfyller samtliga krav. Om anläggningen inte kan godkännas efter sex månader (12 månader för fabriks- och frysartyg) får verksamheten inte fortsätta och beslut om avslag ska fattas.

Vilka verksamheter som får bedrivas på en anläggning ska tydligt framgå av beslutet om villkorat godkännande.

Förekommande verksamheter som, om de är fristående, endast kräver registrering enligt förordning (EG) nr 852/2004 kan inkluderas i beslut om villkorat godkännande om de bedöms vara integrerade med de verksamheter som ska godkännas.

Exempel på verksamheter som, om de är fristående, endast kräver registrering är:

- transport av livsmedel
- kyl- och/eller frysförvaring av livsmedel producerade på annan anläggning för distribution enbart till detaljhandeln
- detaljhandelsverksamheter, till exempel en butik eller restaurang.

Eftersom villkorat godkännande är ett betungande beslut föregås det av ett övervägande om villkorat godkännande med möjlighet för sökanden att yttra sig över det kommande beslutet.

Det kan vara lämpligt att vänta med att fatta beslut om avgift tills efter platsbesöket även om yttrandetiden löper ut tidigare. Det komplicerar handläggnings- och avgiftsprocessen om verksamheter tillkommer i samband med platsbesöket, eller om ärendet helt eller delvis förlorar sin aktualitet innan platsbesöket har genomförts.

Beslut om godkännande

Endast i de fall en anläggning uppfyller samtliga relevanta krav, inklusive krav gällande företagares egenkontroll, kan beslut om godkännande fattas. Av beslutet ska tydligt framgå vilka verksamheter som får bedrivas vid anläggningen. Förekommande verksamheter som, om de är fristående, endast kräver registrering enligt förordning (EG) nr 852/2004 kan inkluderas i beslut om godkännande om de bedöms vara integrerade med de verksamheter som ska godkännas. Om verksamheterna inte är integrerade med varandra ska berörd kommun kontaktas för att diskutera fördelningen av kontrollansvaret. Livsmedelsverket kan ta hela ansvaret för samtliga verksamheter eller dela det med kommunen.

Exempel på verksamheter som, om de är fristående, endast kräver registrering är:

- transport av livsmedel
- kyl- och/eller frysförvaring av livsmedel producerade på annan anläggning för distribution enbart till detaljhandeln
- detaljhandelsverksamheter, till exempel en butik eller restaurang.

Överlämnande av kontrollansvaret till kommunal myndighet

Överlämnande av kontrollansvar till kommunal myndighet kan vara aktuellt i de kommuner som redan har kontrollansvar för vissa anläggningar som omfattas av krav på godkännande av Livsmedelsverket.

Beslut om överlämnande av kontrollansvar till kommunal myndighet fattas av avdelningschef.

Vilken myndighet har ansvaret?

Årlig kontrollavgift

Sista steget i flödet för godkännande av livsmedelsanläggning är att starta ett avgiftsärende för årlig kontrollavgift.

Avgiftsärende är endast aktuellt då ansökan gäller anläggningar med bemanning, som slakt, vilthantering och styckning.

Ett avgiftsärende måste även startas manuellt för de anläggningar som nygodkänns under hösten, efter att de årliga avgiftsärendena startats för samtliga befintliga anläggningar.

Om ett godkännandebeslut vid en befintlig anläggning skrivs om efter att de årliga avgiftsärendena har startats bör handläggaren se till att motsvarande förändringar görs i det öppna avgiftsärendet, genom att kontakta administratören. I dessa fall avslutas godkännandeprocessen utan att ett nytt avgiftsärende skapas.

Kontroll efter godkännande av ny anläggning

När en ny anläggning har blivit godkänd är det viktigt att den kontrolleras under sin uppstartsfas. Efter att verksamheten har startat ska fokus vid den första kontrollen vara HACCP. Kontrollen utförs genom ett extra besök på plats under godkännandeåret. Vid detta besök utförs en revision av företagets HACCP.

HACCP och flexibilitet

Anläggningar som godkänns under perioden januari – september får ett kontrollbesök under godkännandeåret.

Anläggningar som godkänns under perioden oktober – december får ett kontrollbesök tidigt under nästkommande kalenderår, inom ramen för den planerade kontrollen.

Den verifierande kontrollen bör ske inom 3 månader efter godkännandeprovningen är avslutad.

Upphörande av livsmedelsanläggning och återkallande av godkännande

Anmälan om upphörande av livsmedelsanläggning

När en livsmedelsanläggning upphör, till exempel vid ett ägarbyte, är den livsmedelsföretagare som innehar anläggningsgodkännandet skyldig att anmäla ändringen till Livsmedelsverket. Se artikel 6.2 i förordning (EG) nr 852/2004. För det finns en blankett.

Blanketter på slv.se

När anmälan kommit in ska det befintliga beslutet om godkännande av livsmedelsanläggning, inklusive godkännandenummer, återkallas eftersom godkännandet är kopplat till den livsmedelsföretagare som lägger ner och inte kan övertas av en eventuell ny ägare.

Handläggningen av ärenden om återkallande ska vara snabb och avslut ska ske utan onödigt dröjsmål, som regel senast inom en månad.

Anmälan från livsmedelsföretagaren behöver innehålla uppgift om anläggningens godkännandenummer, livsmedelsföretagets namn och adress, anläggningens namn och adress samt datum då verksamheten upphör eller uppgift om att verksamheten redan upphört om den vid tidpunkten för anmälan inte längre bedrivs. Den som begär att godkännandet återkallas ska vara behörig att företräda livsmedelsföretaget.

Om anläggningen vars godkännande ska återkallas har kontrollstämplar, se till att dessa på lämpligt sätt görs obrukbara alternativt skickas in till Livsmedelsverkets avdelning Support. Registrera de åtgärder som vidtagits som en tjänsteanteckning i ärendet.

Återkallande av godkännande vid bristande efterlevnad av lagstiftningen

Återkallande av godkännande är en av de åtgärder som kan vidtas om allvarliga brister upptäcks vid den offentliga kontrollen av anläggningen. Sådana ärenden ska alltid utredas från fall till fall med stöd av jurist.

Åtgärder vid bristande efterlevnad

Tillfälligt upphävande

Om allvarliga brister upptäcks vid den offentliga kontrollen av en anläggning eller om produktionen vid upprepade tillfällen måste avbrytas kan beslut fattas om att tillfälligt upphäva godkännandet för anläggningen. Ett sådant beslut är dock mycket ingripande och kan därför inte motiveras annat än i undantagsfall. I de allra flesta fall är det tillräckligt att förbjuda viss verksamhet eller utsläppande av livsmedel på marknaden till dess att företagaren vidtagit nödvändiga åtgärder.

Handläggningen av ärenden om tillfälligt upphävande ska vara snabb och avslut ska ske utan onödigt dröjsmål.

Återkallande av godkännande då verksamheter inte bedrivits under en längre tid

Beslut om helt eller delvis återkallande kan även vara aktuellt då ingen eller bara vissa av de verksamheter en anläggning är godkänd för inte har bedrivits under en längre tid. Särskilt om lokaler och/eller utrustning har ändrats på sådant vis att det inte längre finns förutsättningar att bedriva vissa av de verksamheter en anläggning är godkänd för. Observera att det dock endast i undantagsfall är möjligt att helt eller delvis återkalla ett godkännande mot företagarens egen vilja. Kontakta alltid en jurist innan ett sådant beslut eventuellt fattas.

Senast uppdaterad 13 oktober 2023 Ansvarig grupp OK_KLG