

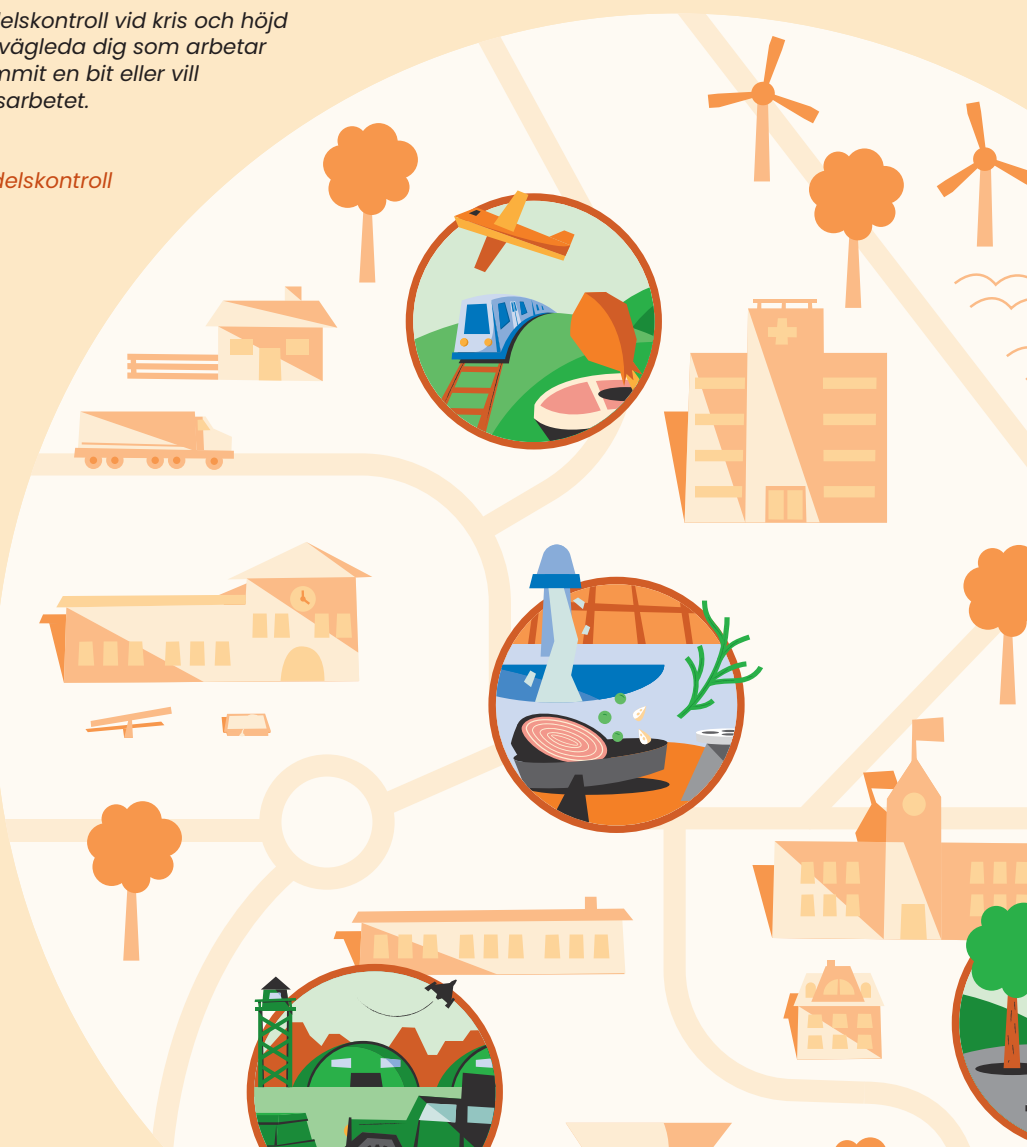
Steg för steg mot en beredskapsplan

LIVSMEDELSKONTROLL VID KRIS OCH HÖJD BEREDSKAP

När livsmedelskontrollen inte kan fungera som vanligt behöver varje kontrollmyndighet ha en egen beredskapsplan. Planen gör det möjligt att snabbt anpassa organisationen och hantera händelser på ett effektivt sätt. Det är en viktig del för Sveriges styrda beredskap.

Guiden baseras på handboken – Livsmedelskontroll vid kris och höjd beredskap, en handbok som syftar till att vägleda dig som arbetar med livsmedelskontroll och redan har kommit en bit eller vill komma i gång, med det egna beredskapsarbetet.

*Du hittar handboken vi hänvisar till på:
[livsmedelsverket.se/Publikationer/Livsmedelskontroll vid kris och höjd beredskap](https://livsmedelsverket.se/Publikationer/Livsmedelskontroll%20vid%20kris%20och%20h%C3%B6jd%20beredskap)*




Kartlägg nuläget

- Ta reda på vilka dokument som redan finns. Exempelvis beredskap i den befintliga kontrollplanen för livsmedelskontrollen, din organisations RSA (risk- och sårbarhetsanalys) och tidigare beredskapsplaner.
- Prata med relevanta personer i din organisation för att få en bild av din kontrollmyndighets avgränsningar och målsättningar.

 UR HANDBOKENS KAPITEL 1:
Att ta fram beredskapsplaner för livsmedelskontrollen


Tydliggör ledarskap och ansvar vid kris

- Gå igenom ledarskap, roller och ansvarsfördelning med "beredskapsglasögon". Komplettera vid behov.
- Kartlägg samverkansparter som kan stärka beredskapen, exempelvis länsstyrelsen eller kollegor i andra kommuner. Ta initiativ till dialog.
- Gör ett "anti-stress-schema" som kan aktiveras, och underlätta, i akuta situationer. Syftet är att alla medarbetare ska kunna vila och få mat i en kris.

 UR HANDBOKENS KAPITEL 3:
Ledarskap och ansvar vid samhällsstörning

Skapa förutsättningar att hålla i gång verksamheten


- Undersök om det redan finns en prioriteringsmodell för vilka aktiviteter som ska prioriteras vid en kris.
- Om det finns, hur ser den ut? När uppdaterades den senast? Går den att använda?
- Skapa, utveckla eller uppdatera prioriteringsmodellen. Använd sedan modellen när det är dags att göra en konsekvensanalys.

 UR HANDBOKENS KAPITEL 4:
Metodintroduktion för kontinuitetshandtering

Sätt dig in i konsekvenserna vid en kris med hjälp av konsekvensanalys


- Planera in beredskapsarbetet i det ordinarie schemat och avsätt tid för återkommande avstämningar.
- Fördela uppgifter och samla rätt personer. Är du ensam – ta stöd av till exempel beredskapssamordnare, kollegor i andra kommuner eller länsstyrelsen.
- Samla den grupp som ska genomföra kontinuitetshanderingen för ett uppstartsmöte.
- Använd prioriteringsmodellen och testa kontinuitetshanderingen med en utvald händelse, till exempel ett strömavbrott. Säkerställ att alla har samma bild.

- Genomför konsekvensanalysen och dokumentera.
- Analysera resultatet tillsammans.

 UR HANDBOKENS KAPITEL 5:
Konsekvensanalys

Bedöm risker och sårbarheter

- Identifiera vilka riskhändelser som kan påverka livsmedelskontrollens resurser?
- Gå igenom och utvärdera befintliga reservlösningar. Identifiera behov av kompletteringar eller helt nya reservlösningar. När åtgärdslistan med alla åtgärder som ska stärka beredskapen är klar, prioritera åtgärderna.
- Skriv en kontinuitetsplan. Testa den gärna på en kollega.


 UR HANDBOKENS KAPITEL 6:
Riskbedömning

Förbered för att kunna agera i kris

- Utgå från din kartläggning av riskhändelser och se om några av dem kan användas för att testa de fem krishanteringsstegen.
- Sätt upp en struktur för hur ni får in, och delar, information till och från din organisation.
- Identifiera vilka riskhändelser ni behöver göra krishanteringsplaner för.


Förbered och formulera kriskommunikation

- Se över hur kommunikationen inom din verksamhet fungerar till vardags. Fungerar den även vid olika typer av riskhändelser?
- Ta kontakt med en kommunikator inom din organisation för att stämna av vem som kommunicerar vad och i vilket läge?
- Formulera och förbered budskap tillsammans med kommunikatören. Komplettera och justera sedan budskapen när beredskapsplanen är klar.

 UR HANDBOKENS KAPITEL 7:
Kriشانtering

Sammanställ och förankra beredskapsplanen

- Sammanställ den information du samlat ihop i en komplett beredskapsplan.
- Använd ett enkelt och begripligt språk – vid en samhällskris är det viktigt att alla kan ta till sig innehållet.
- Gör beredskapen tillgänglig och lätt att agera på.
- Testa beredskapsplanen.

 UR HANDBOKENS KAPITEL 8:
Kriskommunikation

"ANTI-STRESS-SCHEMA"

Schema för vila och rotation som gör att personalen orkar över tid.

KONSEKVENSPANALYS

Genomgång av vad som händer om en aktivitet inte fungerar, och vad konsekvens blir.

KONTINUITETS-HANTERING

Metod för att hålla verksamheten i gång vid störningar.

KRISHANTERINGSPLANER

Plan för hur allvarliga händelser (kriser) ska hanteras.

RISKHÄNDELSE

Händelser som kraftigt kan störa verksamheten, till exempel sjukdom, olycka, sabotage med mera.

PRIORITERINGSMODELL

Verktyg för att avgöra vad som ska prioriteras när resurserna är begränsade.

Förberedelserna du och din organisation gör innan krisen kommer avgör hur ni klarar den.

Tillsammans stärker vi Sveriges beredskap och motståndskraft.