

# Livsmedelskontroll vid kris och krig





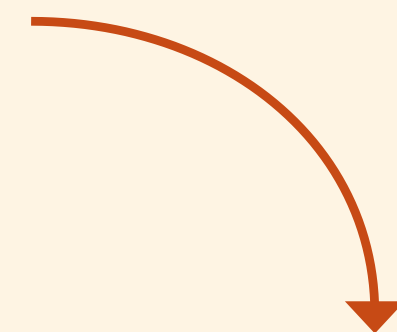


## Livsmedelskontroll vid kris och höjd beredskap



 Livsmedelsverket

Hitta rätt i boken med hjälp  
av **kapitelöversikten.**



**3** LEDARSKAP OCH ANSVAR



# Livsmedelskontroll vid kris och krig





Varje år genomförs närmare

**100 000**

livsmedelskontroller i Sverige

Målet med all vår beredskapsplanering är att vi ska kunna genomföra lika många kontroller i händelse av kris eller krig

Stärkt beredskap i livsmedelskontrollen är en viktig del för Sveriges stärkta beredskap





# Vad är en kris?

Plötsligt – eller smygande,  
risk att den identifieras för sent





# Hur vet jag när det är kris?

Det vet man inte alltid

Något utöver det normala som påverkar myndighetens funktion

Planen lär dig känna igen och att ta beslutet - "nu är det en kris"





## KAPITEL 1

# Att ta fram beredskapsplaner för livsmedels- kontrollen





**När livsmedelskontrollen inte kan upprätthållas** som vanligt behöver det finnas en beredskapsplan på plats.

Den hjälper din kontrollmyndighet att snabbt anpassa organisationen och effektivt hantera en händelse.





# Beredskapsplanens innehåll

Hjälpa myndigheten att:

1. Snabbt anpassa sin organisation
2. Uppfylla sitt ansvar
3. Begränsa skador
4. Samråda med andra myndigheter
5. Kompetensförsörjning





# Beredskapsplanens framtagande

Hur tar man då fram en beredskapsplan?





# Beredskapsarbetet börjar med:

1. Har ni redan en plan?
2. Vem har ansvaret för den?
3. Resurser för beredskapsarbete?
4. Samarbete – beslutsfattare och den som gör planen?
5. Målet med beredskapsarbetet?





## KAPITEL 3

# Ledarskap och ansvar vid en samhällsstörning





**För att kunna leda verksamheten under en samhällsstörning** behöver du som chef förbereda ditt ledarskap och din kommunikation.

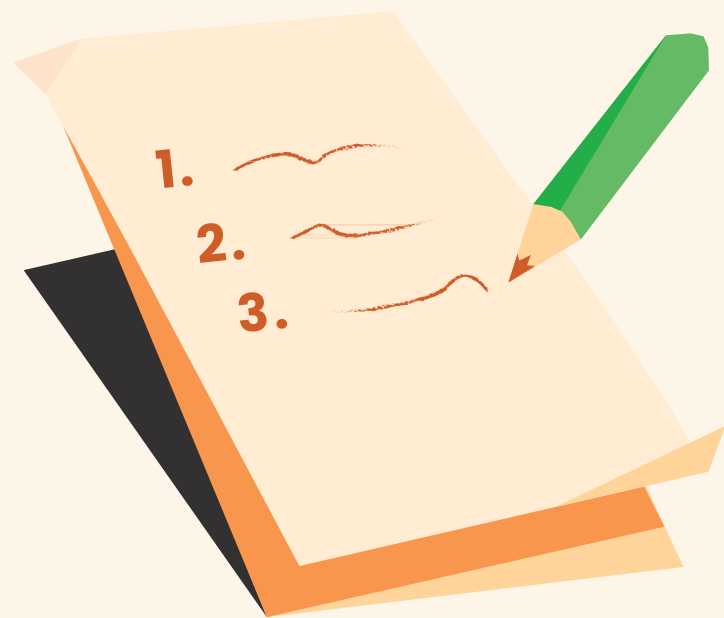
Om störningen inte kan hanteras inom ordinarie organisation kan den normala ansvarsfördelningen behöva ändras.



Behöver ditt ledarskap  
kompletteras vid en kris?

Fastställ vilka beslutsmandat  
som finns och vem som är  
behörig att fatta beslut.

(nämnd, chef, inspektör)



# Vilka stödresurser har du möjlighet att använda?

- Exempel:
1. TiB (Tjänsteman i Beredskap)
  2. KiB (Kommunikatör i Beredskap)
  3. Kommunens krisledningsorganisation
  4. Livsmedelsverket, Länsstyrelsen och MCF
  5. Grannkommuner



## TIPS TILL DIG SOM ANSVARAR FÖR ARBETE VID EN KRIS

En samhällsstörning påverkar inte bara verksamheten utan också människorna som arbetar i den

1. Kom ihåg att människor reagerar olika på stress
2. Skapa en tydlig lägesbild och visa vad som går att göra
3. Informera internt - brist på information ökar oro
4. Planera för återhämtning och stöd (mat, vila, sömn)



KAPITEL 4

# Metodintroduktion till kontinuitets- hantering





# Kontinuitetshantering - Livsmedelskontroll upprätthålls.

Den ska kunna bedrivas som vanligt vid både fredstida kriser och höjd beredskap/krig.



**Målet med hela  
beredskapsplanen!**

**Det är det här vi vill uppnå!**

# Kontinuitetshantering

## – vad består den av?

Konsekvensanalys

Riskbedömning

Beslutsunderlag för att avgöra om de reservlösningar som finns är tillräckliga eller om de behöver stärkas upp.

För att skapa kontinuitet  
i verksamheten!





# Vad menar vi?

- **Aktiviteter**  
(arbetsuppgifter)
- **Kritiska aktiviteter**  
(viktigaste arb.uppgifter)
- **Kontrolltyp**  
(planerad, händelsestyrd mm)
- **Kontrollobjekt**  
(restauranger, butiker mm)
- **Prioriteringsmodell**  
(välja viktigaste arb.uppg.)
- **Prioriteringskriterier**  
(vad är viktigast)
- **Konsekvensanalys**  
(t.ex. följer av missad kontroll)
- **Riskbedömning**  
(finns tillräckliga reservlösn.)
- **Reservlösningar**  
(alternativa sätt att lösa samma sak)

## FRÅGA:

Hur vet ni vilka aktiviteter  
(arbetsuppgifter) som ska  
prioriteras vid en kris?

LÖSNING:

Ta fram en prioriteringsmodell





## KRITERIER FÖR PRIORITERINGAR

- 1. RASFF, misstänkta matförgiftningar och relevanta klagomål ska alltid prioriteras högst!**

Därefter kan livsmedelskontroll prioriteras utifrån:

2. där den gör störst nytta
3. känslig hantering/känsliga konsumenter
4. når flest konsumenter
5. förstärkt kontroll eller återkommande brister



## TYP AV KONTROLL I PRIORITETSORDNING

## VERKSAMHETER SOM KONTROLLERAS I PRIORITETSORDNING

### Utbrottsutredning

- Verksamheter som är källa till utbrottet
- Verksamhet som påverkas av utbrottet

### Händelserelaterad kontroll

- Kontroll motiverad av klagomål
- Kök inom vård, skola och omsorg som utökar sin verksamhet till exempel på grund av tillkommande matgäster eller utökade leveranser

### Planerad kontroll

- Kök inom vård, skola och omsorg
- Livsmedelsbutiker
- Restauranger



**Vid en kris** måste kontrollmyndigheten vara beredd på att agera snabbt.

Planerad kontroll kan behöva prioriteras ner.

Var beredd på att hantera beslut snabbt – t.ex. registrering av tillfälliga lösningar mm.





## KAPITEL 5

# Konsekvensanalys

## Kontinuitetshanteringens första moment



Kontinuitetshantering  
– vad är det?

Konsekvensanalys

Riskbedömning



**Konsekvensanalysen** gör ni genom att steg för steg kartlägga den egna verksamheten....

.....genom att besvara ett antal frågor genom efterforskningar och diskussion.

Lätta frågor – svåra svar.





# KONSEKVENSPANALYSENS FRÅGOR

1 Vilka aktiviteter genomförs på kontrollmyndigheten?

2 Vilka blir konsekvenserna vid en störning?

3 Hur länge kan en störning pågå innan det ger oacceptabla konsekvenser?

4 Vilka aktiviteter är kritiska?

5 Vilka resurser är de kritiska aktiviteterna beroende av?

6 Inom vilken tid måste resursen återställas efter en störning?





# KONSEKVENSPANALYS

## Livsmedelskontroll vid kris och höjd beredskap



Livsmedelsverket

Konsekvensanalys					
1. Vilka aktiviteter genomförs i kontrollmyndigheten?	2. Vilka blir konsekvenser vid en störning?	3. Acceptabel avbrottsid	4. Prio	5. Resurser	6. Återställning
<b>Mottagande av inkommande:</b> • Frågor från allmänhet, myndigheter, företag • RASFF • Klagomål och Misstänkta matförgiftningar • Anmälningar om registrering	Bristande hantering hos företag kan fortsätta vilket riskerar att fler konsumenter drabbas och/eller insjuknar. Risk för allvarlig sjukdom och död finns för känsliga konsumentgrupper.	1-3 dagar för utbrott 1-2 veckor för klagomål	Ja	EI, Personal, IT/ telefoni	1-3 dagar
<b>Registrering av livsmedelsanläggningar</b>				EI, Personal, IT/ telefoni	
<b>Planering av kontroller (tidigare erfarenhet, företagsuppgifter)</b>				EI, Personal, IT/ telefoni	
<b>Planering av kontroller (tidigare erfarenhet, företagsuppgifter)</b>	Kontrollbesöket utförs på distans vilket innebär en risk att vissa kontrollområden inte kan kontrolleras och att verifiering av företagets redovisade rutiner och uppgifter försvåras. Därigenom risk för att brister inte upptäcks. Brister ökar risken för osäkra livsmedel.	3-4 veckor	Ja	Kollektivtrafik, Bilar, Personal med körkort, Cyklar	
<b>Genomförande av kontroll på plats</b> • Planerad kontroll livsmedel • Omsorgskök (skola, förskola, sjukhus, äldreomsorg) • Livsmedelsbutiker • Restauranger • Planerad kontroll dricksvatten • Händelsestörd kontroll (klagomål, utbrott) • Händelsestörd kontroll (utökad verksamhet, till exempel omsorgskök)	Bristande hantering hos företag kan fortsätta vilket riskerar att fler konsumenter drabbas och/eller insjuknar. Risk för allvarlig sjukdom och död finns för känsliga konsumentgrupper.	1-3 dagar	Ja	Personal med utbrotts-kompetens Utrustning (kontroll och provtagning)	1-3 dagar
<b>Genomförande av kontroll på distans (mail, telefon)</b>					
<b>Dokumentation av kontroll</b> • Kontrollrapporter • Sanktionsbeslut					

I konsekvensanalysens fjärde fråga görs en bedömning av vilka aktiviteter som anses kritiska. För att göra den bedömningen används den prioriteringsmodell som tagits fram med stöd av kapitel 4.

Prioritering på alla nivåer, till exempel:

- Prioritering mellan planerad kontroll livsmedel och planerad kontroll dricksvatten
- Prioritering inom planerad kontroll mellan omsorgskök, livsmedelsbutiker och restauranger (det vill säga ner på typ av kontrollobjekt)
- Prioritering inom omsorgskök, det vill säga mellan skola, förskola, sjukhus och äldreomsorg (det vill säga ner på enskilda kontrollobjekt)

Tabell 8. Dokumentation för konsekvensanalys.



# KONSEKVENSANALYS

**Kontrollwiki**  
Fördjupning från Livsmedelsverket

Livsmedelsverket | Om Kontrollwiki | Logga in som redaktör

Vad letar du efter i Kontrollwiki?  Sök ?

Utföra... / Planera... / Myndighetens beredskapsplan

## Myndighetens beredskapsplan

Här ger Livsmedelsverket vägledning om hur kraven i lagstiftningen kan uppnås. Vägledningen är inte bindande och utesluter inte andra sätt att uppfylla kraven.

Kontrollmyndigheterna i livsmedelskedjan ska ha beredskapsplaner för att kunna vidta åtgärder om foder och livsmedel kan utgöra en allvarlig risk mot djur eller människor. Här kan du läsa hur du kan utforma en sådan plan.

På denna sida  
[Beredskapsplanens uppbyggnad](#)  
[Ansvar och roller](#)

### Beredskapsplanens uppbyggnad

Alla kontrollmyndigheter i livsmedelskedjan ska ha beredskapsplaner, och vara beredda att genomföra dessa planer, så att åtgärder snabbt och verkningsfullt vidtas om foder och livsmedel utgör en allvarlig risk mot djur eller människor. Det framgår av artikel 5.1i och artikel 115 i förordning (EU) nr 2017/625. Det finns även krav på vad beredskapsplanen för en myndighet som kontrollerar livsmedel och dricksvatten ska innehålla. Se 3 h § respektive 3 d § (för dricksvatten) i LIVSFS 2005:21.

5/10

### KONSEKVENSANALYS

- I vilka nödsituationer beredskapsplanen är tillämplig.
- Organisation och ansvarsfördelning när beredskapsplanen ska användas.

**Sidans taggar**  
Verksamhetsstyrning

**Lagstiftning**

- EG-förordning 178/2002
- EU-förordning 2017/625
- LIVSFS 2005:21
- LIVSFS 2021:8
- SFS 2006:804
- SFS 2006:813
- SFS 2021:176
- > All lagstiftning



# KONSEKVENSPANALYSENS FRÅGOR

1

Vilka aktiviteter genomförs på kontrollmyndigheten?

1

Vilka aktiviteter genomförs på kontrollmyndigheten?

2

Vilka blir konsekvenserna vid en störning?

3

Hur länge kan en störning pågå innan det ger oacceptabla konsekvenser?

4

Vilka aktiviteter är kritiska?

5

Vilka resurser är de kritiska aktiviteterna beroende av?

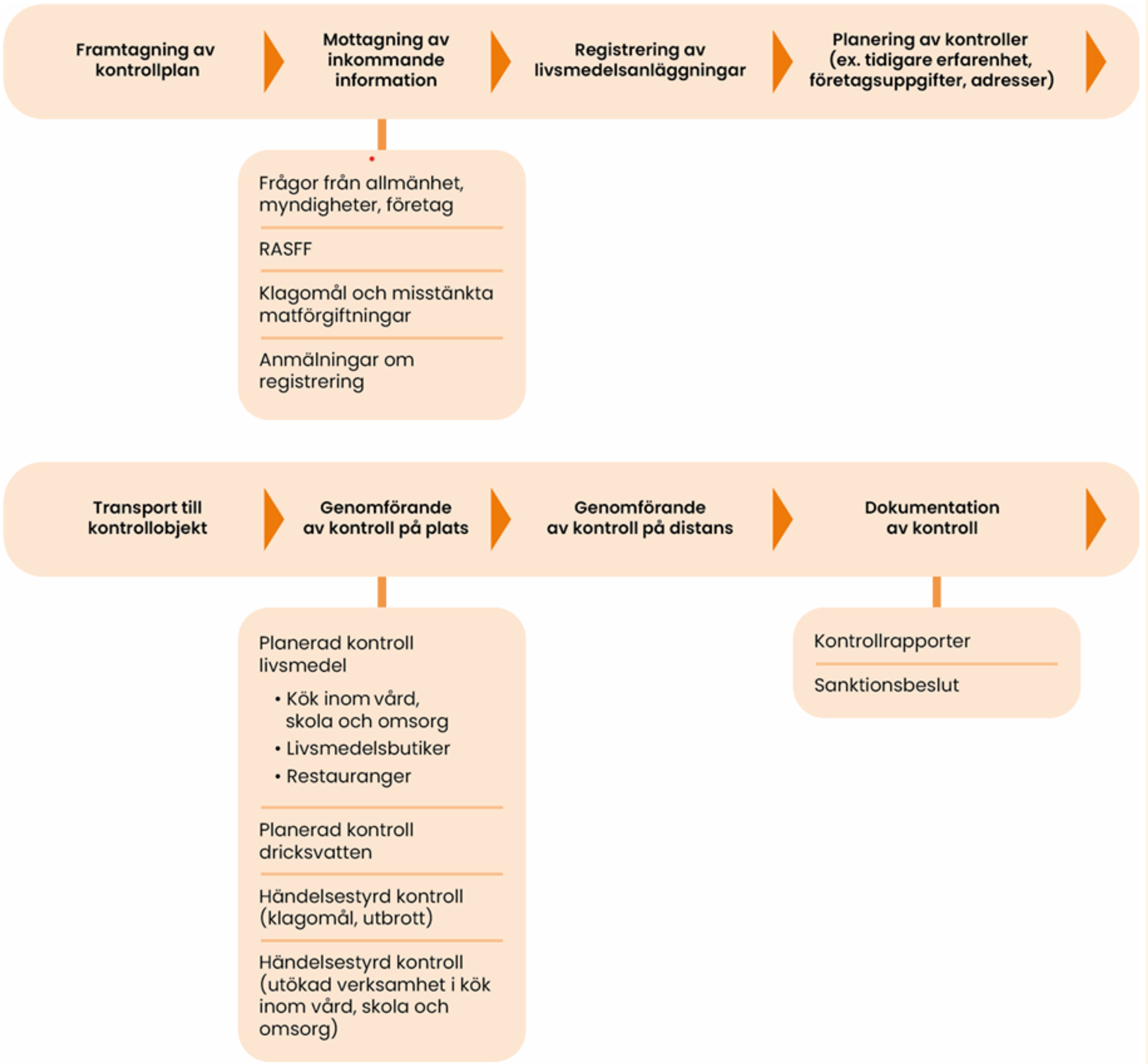
6

Inom vilken tid måste resursen återställas efter en störning?



KONSEKVENSPANALYS





# KONSEKVENSPANALYS



1. Vilka aktiviteter genomförs i kontrollmyndigheten?	2. Vilka blir konsekvenser vid en störning?	3. Acceptabel avbrottstid	4. Prio	5. Resurser	6. Återställning
<b>Mottagande av inkommande:</b> <ul style="list-style-type: none"> <li>Frågor från allmänhet, myndigheter, företag</li> <li>RASFF</li> <li>Klagomål och Misstänkta matförgiftningar</li> <li>Anmälningar om registrering</li> </ul>	Bristande hantering hos företag kan fortsätta vilket riskerar att fler konsumenter drabbas och/eller insjuknar. Risk för allvarlig sjukdom och död finns för känsliga konsumentgrupper.	1-3 dagar för utbrott 1-2 veckor för klagomål	Ja	EI, Personal, IT/ telefoni	1-3 dagar
Registrering av livsmedelsanläggningar				EI, Personal, IT/ telefoni	
Planering av kontroller (tidigare erfarenhet, företagsuppgifter)				EI, Personal, IT/ telefoni	
Planering av kontroller (tidigare erfarenhet, företagsuppgifter)	Kontrollbesöket utförs på distans vilket innebär en risk att vissa kontrollområden inte kan kontrolleras och att verifiering av företagets redovisade rutiner och uppgifter försvåras. Därigenom risk för att brister inte upptäcks. Brister ökar risken för osäkra livsmedel.	3-4 veckor	Ja	Kollektivtrafik, Bilar, Personal med körkort, Cyklar	
<b>Genomförande av kontroll på plats</b> <ul style="list-style-type: none"> <li>Planerad kontroll livsmedel</li> <li>Omsorgskök (skola, förskola, sjukhus, äldreomsorg)</li> <li>Livsmedelsbutiker</li> <li>Restauranger</li> <li>Planerad kontroll dricksvatten</li> <li>Händelsestyrd kontroll (klagomål, utbrott)</li> <li>Händelsestyrd kontroll (utökad verksamhet till exempel omsorgskök)</li> </ul>	Bristande hantering hos företag kan fortsätta vilket riskerar att fler konsumenter drabbas och/eller insjuknar. Risk för allvarlig sjukdom och död finns för känsliga konsumentgrupper.	1-3 dagar	Ja	Personal med utbrottskompetens Utrustning (kontroll och provtagning)	1-3 dagar
Genomförande av kontroll på distans (mail, telefon)					
<b>Dokumentation av kontroll</b> <ul style="list-style-type: none"> <li>Kontrollrapporter</li> <li>Sanktionsbeslut</li> </ul>					

I konsekvensanalysens fjärde fråga görs en bedömning av vilka aktiviteter som anses kritiska. För att göra den bedömningen används den prioriteringsmodell som tagits fram med stöd av kapitel 4.

Prioritering på alla nivåer, till exempel:

- Prioritering mellan planerad kontroll livsmedel och planerad kontroll dricksvatten
- Prioritering inom planerad kontroll mellan omsorgskök, livsmedelsbutiker och restauranger (det vill säga ner på typ av kontrollobjekt)
- Prioritering inom omsorgskök, det vill säga mellan skola, förskola, sjukhus och äldreomsorg (det vill säga ner på enskilda kontrollobjekt)

Tabell 8. Dokumentation för konsekvensanalys.





# KONSEKVENSPANALYSENS FRÅGOR

2

Vilka blir konsekvenserna vid en störning?

1

Vilka aktiviteter genomförs på kontrollmyndigheten?

2

Vilka blir konsekvenserna vid en störning?

3

Hur länge kan en störning pågå innan det ger oacceptabla konsekvenser?

4

Vilka aktiviteter är kritiska?

5

Vilka resurser är de kritiska aktiviteterna beroende av?

6

Inom vilken tid måste resursen återställas efter en störning?



KONSEKVENSPANALYS



# KONSEKVENSPANALYS



Konsekvensanalys		3. Acceptabel avbrottsid	4. Prio	5. Resurser	6. Återställning
1. Vilka aktiviteter genomförs i kontrollmyndigheten?	2. Vilka blir konsekvenser vid en störning?				
<b>Mottagande av inkommande:</b> <ul style="list-style-type: none"> <li>Frågor från allmänhet, myndigheter, företag</li> <li>RASFF</li> <li>Klagomål och Misstänkta matförgiftningar</li> <li>Anmälningar om registrering</li> </ul>	Bristande hantering hos företag kan fortsätta vilket riskerar att fler konsumenter drabbas och/eller insjuknar. Risk för allvarlig sjukdom och död finns för känsliga konsumentgrupper.	1-3 dagar för utbrott 2 veckor för klagomål	Ja	Ei, Personal, IT/ telefoni	1-3 dagar
<b>Registrering av livsmedelsanläggningar</b>				Ei, Personal, IT/ telefoni	
<b>Planering av kontroller (tidigare erfarenhet, företagsuppgifter)</b>				Ei, Personal, IT/ telefoni	
<b>Planering av kontroller (tidigare erfarenhet, företagsuppgifter)</b>	Kontrollbesöket utförs på distans vilket innebär en risk att vissa kontrollområden inte kan kontrolleras och att verifiering av företagets redovisade rutiner och uppgifter försvåras. Därigenom risk för att brister inte upptäcks. Brister ökar risken för osäkra livsmedel.	3-4 veckor	Ja	Kollektivtrafik, Bilar, Personal med körkort, Cyklar	
<b>Genomförande av kontroll på plats</b> <ul style="list-style-type: none"> <li>Planerad kontroll livsmedel</li> <li>Omsorgskök (skola, förskola, sjukhus, äldreomsorg)</li> <li>Livsmedelsbutiker</li> <li>Restauranger</li> <li>Planerad kontroll dricksvatten</li> <li>Händelsestyrd kontroll (klagomål, utbrott)</li> <li>Händelsestyrd kontroll (utökad verksamhet, till exempel omsorgskök)</li> </ul>	Bristande hantering hos företag kan fortsätta vilket riskerar att fler konsumenter drabbas och/eller insjuknar. Risk för allvarig sjukdom och död finns för känsliga konsumentgrupper.	1-3 dagar	Ja	Personal med utbrottskompetens Utrustning (kontroll och provtagning)	1-3 dagar
<b>Genomförande av kontroll på distans (mail, telefon)</b>					
<b>Dokumentation av kontroll</b> <ul style="list-style-type: none"> <li>Kontrollrapporter</li> <li>Sanktionsbeslut</li> </ul>					

I konsekvensanalysens tredje fråga görs en bedömning av vilka aktiviteter som anses kritiska. För att göra den bedömningen används den prioriteringsmodell som tagits fram med stöd av kapitel 4.

Prioritering på alla nivåer, till exempel:

- Prioritering mellan planerad kontroll livsmedel och planerad kontroll dricksvatten
- Prioritering inom planerad kontroll mellan omsorgskök, livsmedelsbutiker och restauranger (det vill säga ner på typ av kontrollobjekt)
- Prioritering inom omsorgskök, det vill säga mellan skola, förskola, sjukhus och äldreomsorg (det vill säga ner på enskilda kontrollobjekt)

Tabell 8. Dokumentation för konsekvensanalys.

# KONSEKVENSPANALYS





# KONSEKVENSPANALYSENS FRÅGOR

3

Hur länge kan en störning pågå innan det ger oacceptabla konsekvenser?

1

Vilka aktiviteter genomförs på kontrollmyndigheten?

2

Vilka blir konsekvenserna vid en störning?

3

Hur länge kan en störning pågå innan det ger oacceptabla konsekvenser?

4

Vilka aktiviteter är kritiska?

5

Vilka resurser är de kritiska aktiviteterna beroende av?

6

Inom vilken tid måste resursen återställas efter en störning?



KONSEKVENSPANALYS



# KONSEKVENSPANALYS



Konsekvensanalys			Prio	5. Resurser	6. Återställning
1. Vilka aktiviteter genomförs i kontrollmyndigheten?	2. Vilka blir konsekvenser vid en störning?	3. Acceptabel avbrottsid			
<b>Mottagande av inkommande:</b> <ul style="list-style-type: none"> <li>Frågor från allmänhet, myndigheter, företag</li> <li>RASFF</li> <li>Klagomål och Misstänkta matförgiftningar</li> <li>Anmälningar om registrering</li> </ul>	Bristande hantering hos företag kan fortsätta vilket riskerar att fler konsumenter drabbas och/eller insjuknar. Risk för allvarlig sjukdom och död finns för känsliga konsumentgrupper.	1-3 dagar för utbrott 1-2 veckor för klagomål	Ja	EI, Personal, IT/ telefoni	1-3 dagar
Registrering av livsmedelsanläggningar				EI, Personal, IT/ telefoni	
Planering av kontroller (tidigare erfarenhet, företagsuppgifter)				EI, Personal, IT/ telefoni	
Planering av kontroller (tidigare erfarenhet, företagsuppgifter)	Kontrollbesöket utförs på distans vilket innebär en risk att vissa kontrollområden inte kan kontrolleras och att verifiering av företagets redovisade rutiner och uppgifter försvåras. Därigenom risk för att brister inte upptäcks. Brister ökar risken för osäkra livsmedel.	3-4 veckor	Ja	Kollektivtrafik, Bilar, Personal med körkort, Cyklar	
<b>Genomförande av kontroll på plats</b> <ul style="list-style-type: none"> <li>Planerad kontroll livsmedel</li> <li>Omsorgskök (skola, förskola, sjukhus, äldreomsorg)</li> <li>Livsmedelsbutiker</li> <li>Restauranger</li> <li>Planerad kontroll dricksvatten</li> <li>Händelsestyd kontroll (klagomål, utbrott)</li> <li>Händelsestyd kontroll (utökad verksamhet, till exempel omsorgskök)</li> </ul>	Bristande hantering hos företag kan fortsätta vilket riskerar att fler konsumenter drabbas och/eller insjuknar. Risk för allvarlig sjukdom och död finns för känsliga konsumentgrupper.	1-3 dagar	Ja	Personal med utbrottskompetens Utrustning (kontroll och provtagning)	1-3 dagar
<b>Genomförande av kontroll på distans (mail, telefon)</b>					
<b>Dokumentation av kontroll</b> <ul style="list-style-type: none"> <li>Kontrollrapporter</li> <li>Sanktionsbeslut</li> </ul>					

I konsekvensanalysens fjärde fråga görs en bedömning av vilka aktiviteter som anses kritiska. För att göra den bedömningen används den prioriteringsmodell som tagits fram med stöd av kapitel 4.

Prioritering på alla nivåer, till exempel:

- Prioritering mellan planerad kontroll livsmedel och planerad kontroll dricksvatten
- Prioritering inom planerad kontroll mellan omsorgskök, livsmedelsbutiker och restauranger (det vill säga ner på typ av kontrollobjekt)
- Prioritering inom omsorgskök, det vill säga mellan skola, förskola, sjukhus och äldreomsorg (det vill säga ner på enskilda kontrollobjekt)

Tabell 8. Dokumentation för konsekvensanalys.

# KONSEKVENSPANALYS





# KONSEKVENSPANALYSENS FRÅGOR

4

Vilka aktiviteter är kritiska?

1

Vilka aktiviteter genomförs på kontrollmyndigheten?

2

Vilka blir konsekvenserna vid en störning?

3

Hur länge kan en störning pågå innan det ger oacceptabla konsekvenser?

4

Vilka aktiviteter är kritiska?

5

Vilka resurser är de kritiska aktiviteterna beroende av?

6

Inom vilken tid måste resursen återställas efter en störning?



KONSEKVENSPANALYS



# KONSEKVENSPANALYS



Konsekvensanalys					
1. Vilka aktiviteter genomförs i kontrollmyndigheten?	2. Vilka blir konsekvenser vid en störning?	3. Acceptabel avbrottsid	4. Prio	5. Resurser	6. Återställning
<b>Mottagande av inkommande:</b> <ul style="list-style-type: none"> <li>Frågor från allmänhet, myndigheter, företag</li> <li>RASFF</li> <li>Klagomål och Misstänkta matförgiftningar</li> <li>Anmälningar om registrering</li> </ul>	Bristande hantering hos företag kan fortsätta vilket riskerar att fler konsumenter drabbas och/eller insjuknar. Risk för allvarlig sjukdom och död finns för känsliga konsumentgrupper.	1-3 dagar för utbrott 1-2 veckor för klagomål	Ja	Personal, IT/telefoni	1-3 dagar
Registrering av livsmedelsanläggningar				El, personal, IT/telefoni	
Planering av kontroller (tidigare erfarenhet, företagsuppgifter)				El, personal, IT/telefoni	
Planering av kontroller (tidigare erfarenhet, företagsuppgifter)	Kontrollbesöket utförs på distans vilket innebär en risk att vissa kontrollområden inte kan kontrolleras och att verifiering av företagets redovisade rutiner och uppgifter försvåras. Därigenom risk för att brister inte upptäcks. Brister ökar risken för osäkra livsmedel.	3-4 veckor	Ja	Koaktivtrafik, Bil, Personal med körkort, Cyklar	
<b>Genomförande av kontroll på plats</b> <ul style="list-style-type: none"> <li>Planerad kontroll livsmedel</li> <li>Omsorgskök (skola, förskola, sjukhus, äldreomsorg)</li> <li>Livsmedelsbutiker</li> <li>Restauranger</li> <li>Planerad kontroll dricksvatten</li> <li>Händelsestyrd kontroll (klagomål, utbrott)</li> <li>Händelsestyrd kontroll (utökad verksamhet, till exempel omsorgskök)</li> </ul>	Bristande hantering hos företag kan fortsätta vilket riskerar att fler konsumenter drabbas och/eller insjuknar. Risk för allvarig sjukdom och död finns för känsliga konsumentgrupper.	1-3 dagar	Ja	Personal med utbildningskompetens (utrustning kontroll och provtagning)	1-3 dagar
Genomförande av kontroll på distans (mail, telefon)					
<b>Dokumentation av kontroll</b> <ul style="list-style-type: none"> <li>Kontrollrapporter</li> <li>Sanktionsbeslut</li> </ul>					

I konsekvensanalysens fjärde fråga görs en bedömning av vilka aktiviteter som anses kritiska. För att göra den bedömningen används en prioriteringsmodell som tagits fram med stöd av kapitel 4.

Prioritering på alla nivåer, till exempel:

- Prioritering mellan planerad kontroll livsmedel och planerad kontroll dricksvatten
- Prioritering inom planerad kontroll mellan omsorgskök, livsmedelsbutiker och restauranger (det vill säga ner på typ av kontrollobjekt)
- Prioritering inom omsorgskök, det vill säga mellan skola, förskola, sjukhus och äldreomsorg (det vill säga ner på enskilda kontrollobjekt)

Tabell 8. Dokumentation för konsekvensanalys.

# KONSEKVENSPANALYS





# KONSEKVENSPANALYSENS FRÅGOR

5

Vilka resurser är de kritiska aktiviteterna beroende av?

1

Vilka aktiviteter genomförs på kontrollmyndigheten?

2

Vilka blir konsekvenserna vid en störning?

3

Hur länge kan en störning pågå innan det ger oacceptabla konsekvenser?

4

Vilka aktiviteter är kritiska?

5

Vilka resurser är de kritiska aktiviteterna beroende av?

6

Inom vilken tid måste resursen återställas efter en störning?



KONSEKVENSPANALYS





# Exempel på resurser



Personal



Transporter



Elektricitet



Utrustning



IT/telefoni

# KONSEKVENSPANALYS



Konsekvensanalys					
1. Vilka aktiviteter genomförs i kontrollmyndigheten?	2. Vilka blir konsekvenser vid en störning?	3. Acceptabel avbrottsid	4. Prio	5. Resurser	6. Återställning
<b>Mottagande av inkommande:</b> <ul style="list-style-type: none"> <li>Frågor från allmänhet, myndigheter, företag</li> <li>RASFF</li> <li>Klagomål och Misstänkta matförgiftningar</li> <li>Anmälningar om registrering</li> </ul>	Bristande hantering hos företag kan fortsätta vilket riskerar att fler konsumenter drabbas och/eller insjuknar. Risk för allvarlig sjukdom och död finns för känsliga konsumentgrupper.	1-3 dagar för utbrott 1-2 veckor för klagomål	Ja	EI, Personal, IT/ telefoni	3 dagar
Registrering av livsmedelsanläggningar				EI, Personal, IT/ telefoni	
Planering av kontroller (tidigare erfarenhet, företagsuppgifter)				EI, Personal, IT/ telefoni	
Planering av kontroller (tidigare erfarenhet, företagsuppgifter)	Kontrollbesöket utförs på distans vilket innebär en risk att vissa kontrollområden inte kan kontrolleras och att verifiering av företagets redovisade rutiner och uppgifter försvåras. Därigenom risk för att brister inte upptäcks. Brister ökar risken för osäkra livsmedel.	3-4 veckor	Ja	Kollektivtrafik, Bilar, Personal med körkort, Cyklar	
<b>Genomförande av kontroll på plats</b> <ul style="list-style-type: none"> <li>Planerad kontroll livsmedel</li> <li>Omsorgskök (skola, förskola, sjukhus, äldreomsorg)</li> <li>Livsmedelsbutiker</li> <li>Restauranger</li> <li>Planerad kontroll dricksvatten</li> <li>Händelsestyrd kontroll (klagomål, utbrott)</li> <li>Händelsestyrd kontroll (utökad verksamhet, till exempel omsorgskök)</li> </ul>	Bristande hantering hos företag kan fortsätta vilket riskerar att fler konsumenter drabbas och/eller insjuknar. Risk för allvarig sjukdom och död finns för känsliga konsumentgrupper.	1-3 dagar	Ja	Personal med utbrotts-kompetens Utrustning (kontroll och provtagning)	1-3 dagar
Genomförande av kontroll på distans (mail, telefon)					
<b>Dokumentation av kontroll</b> <ul style="list-style-type: none"> <li>Kontrollrapporter</li> <li>Sanktionsbeslut</li> </ul>					

I konsekvensanalysens fjärde fråga görs en bedömning av vilka aktiviteter som anses kritiska. För att göra den bedömningen används den prioriteringsmodell som tagits fram med stöd av kapitel 4.

Prioritering på alla nivåer, till exempel:

- Prioritering mellan planerad kontroll livsmedel och planerad kontroll dricksvatten
- Prioritering inom planerad kontroll mellan omsorgskök, livsmedelsbutik och restauranger (det vill säga ner på typ av kontrollobjekt)
- Prioritering inom omsorgskök, det vill säga mellan skola, förskola och äldreomsorg (det vill säga ner på enskilda kontrollobjekt)

Tabell 8. Dokumentation för konsekvensanalys.

# KONSEKVENSPANALYS





# KONSEKVENSPANALYSENS FRÅGOR

6

Inom vilken tid måste resursen återställas efter en störning?

1

Vilka aktiviteter genomförs på kontrollmyndigheten?

2

Vilka blir konsekvenserna vid en störning?

3

Hur länge kan en störning pågå innan det ger oacceptabla konsekvenser?

4

Vilka aktiviteter är kritiska?

5

Vilka resurser är de kritiska aktiviteterna beroende av?

6

Inom vilken tid måste resursen återställas efter en störning?



KONSEKVENSPANALYS



# KONSEKVENSPANALYS



Konsekvensanalys					
1. Vilka aktiviteter genomförs i kontrollmyndigheten?	2. Vilka blir konsekvenser vid en störning?	3. Acceptabel avbrottsid	4. Prio	5. Resurser	6. Beredningstid
<b>Mottagande av inkommande:</b> <ul style="list-style-type: none"> <li>Frågor från allmänhet, myndigheter, företag</li> <li>RASFF</li> <li>Klagomål och Misstänkta matförgiftningar</li> <li>Anmälningar om registrering</li> </ul>	Bristande hantering hos företag kan fortsätta vilket riskerar att fler konsumenter drabbas och/eller insjuknar. Risk för allvarlig sjukdom och död finns för känsliga konsumentgrupper.	1-3 dagar för utbrott 1-2 veckor för klagomål	Ja	EI, Personal, IT/ telefoni	1-3 dagar
Registrering av livsmedelsanläggningar				EI, Personal, IT/ telefoni	
Planering av kontroller (tidigare erfarenhet, företagsuppgifter)				EI, Personal, IT/ telefoni	
Planering av kontroller (tidigare erfarenhet, företagsuppgifter)	Kontrollbesöket utförs på distans vilket innebär en risk att vissa kontrollområden inte kan kontrolleras och att verifiering av företagets redovisade rutiner och uppgifter försvåras. Därigenom risk för att brister inte upptäcks. Brister ökar risken för osäkra livsmedel.	3-4 veckor	Ja	Kollektivtrafik, Bilar, Personal med körkort, Cyklar	
<b>Genomförande av kontroll på plats</b> <ul style="list-style-type: none"> <li>Planerad kontroll livsmedel</li> <li>Omsorgskök (skola, förskola, sjukhus, äldreomsorg)</li> <li>Livsmedelsbutiker</li> <li>Restauranger</li> <li>Planerad kontroll dricksvatten</li> <li>Händelsestyrd kontroll (klagomål, utbrott)</li> <li>Händelsestyrd kontroll (utökad verksamhet, till exempel omsorgskök)</li> </ul>	Bristande hantering hos företag kan fortsätta vilket riskerar att fler konsumenter drabbas och/eller insjuknar. Risk för allvarig sjukdom och död finns för känsliga konsumentgrupper.	1-3 dagar	Ja	Personal med utbrottskompetens Utrustning (kontroll och provtagning)	1-3 dagar
Genomförande av kontroll på distans (mail, telefon)					
<b>Dokumentation av kontroll</b> <ul style="list-style-type: none"> <li>Kontrollrapporter</li> <li>Sanktionsbeslut</li> </ul>					

I konsekvensanalysens fjärde fråga görs en bedömning av vilka aktiviteter som anses kritiska. För att göra den bedömningen används den prioriteringsmodell som tagits fram med stöd av kapitel 4.

Prioritering på alla nivåer, till exempel:

- Prioritering mellan planerad kontroll livsmedel och planerad kontroll dricksvatten
- Prioritering inom planerad kontroll mellan omsorgskök, livsmedelsbutiker och restauranger (det vill säga ner på typ av kontrollobjekt)
- Prioritering inom omsorgskök, det vill säga mellan skola, förskola, sjukhus och äldreomsorg (det vill säga ner på enskilda kontrollobjekt)

Tabell 8. Dokumentation för konsekvensanalys.

# KONSEKVENSPANALYS





## KAPITEL 6

# Riskbedömning

## Kontinuitetshantering andra moment



Kontinuitetshantering  
– vad är det?

Konsekvensanalys

Riskbedömning



**När något väl händer** är det för sent att börja fundera.

**Riskbedömningen** hjälper dig att i förväg se vad som kan gå fel, vad som redan fungerar och vad som behöver stärkas för att klara en kris.





# RISKBEDÖMNING



# RISKBEDÖMNING

## Livsmedelskontroll vid kris och höjd beredskap



Riskbedömning				
1. Vilka riskhändelser kan påverka resurserna?	2. Vilka befintliga reservlösningar finns för resurserna idag?	3. Utifrån befintliga reservlösningar, kan återställning ske i tid?	4. Är riskerna mot de kritiska aktiviteterna och resurserna acceptabla?	5. Behöver åtgärder vidtas för att öka och stärka reservlösningarna?
Sjukdom/utökning av arbetsuppgifter på grund av utbrott kan påverka resursen personal	Tillgänglig personal utför utredning utan tillräcklig kompetens	Ja	Nej, risk för att utredningen sker på ett bristfälligt sätt och att brister missats.	<ul style="list-style-type: none"> <li>Ta fram skriftliga rutiner för utbrottsutredning för</li> <li>Ovan personal</li> <li>Upprätta vikariepool</li> <li>Stäm av personalförstärkning med grannkommunen</li> </ul>
Trafikförseningar/väderförhållanden kan påverka resursen transporter	Alternativa kollektiva transportsätt	Nej	Nej	<ul style="list-style-type: none"> <li>Undersök snabb tillgång till bil om kollektivtrafiken störs</li> </ul>
Strömavbrott/planerat avstängd ström kan påverka resursen elektricitet	Inga	Nej	Nej	<ul style="list-style-type: none"> <li>Undersök om reservel finns</li> <li>Undersök vilken personal som har kompetens att koppla in reservel</li> <li>Undersök hur prioriteringarna ser ut i organisationen – är livsmedelskontrollen prioriterad att få tillgång till reservel?</li> </ul>
Sabotage/eftersatt uppdatering/strömavbrott kan påverka resursen utrustning		Nej	Nej	<ul style="list-style-type: none"> <li>Ta fram reservväska med skyddskläder, termometer, reservbatteri till mobiltelefon och utrustning</li> </ul>
Cyberattack/strömavbrott kan påverka resursen IT/telefoni	Batterier för datorer och mobilladdare	Nej	Nej	<ul style="list-style-type: none"> <li>Ta fram rutin för dokumentation lokalt på datorn samt fysisk dokumentation på papper (till exempel mallar som underlättar överföring till digital dokumentation när IT/telefoni fungerar igen</li> <li>Ta fram en rutin för hur RASFF-meddelanden tas emot om inte IT/telefoni fungerar</li> </ul>

I riskbedömningens andra fråga kartläggs de befintliga reservlösningar som finns för resurserna idag. Här vänds de vägledande frågorna i kapitel 6 för respektive reservlösning. Dessa frågor kan också användas som stöd för att konkretisera vilka åtgärder som behöver vidtas för att stärka beredskapen.

Tabell 9. Dokumentation för riskbedömning.



# KONSEKVENSPANALYS

**Kontrollwiki**  
Fördjupning från Livsmedelsverket

Livsmedelsverket | Om Kontrollwiki | Logga in som redaktör

Vad letar du efter i Kontrollwiki?

Utföra... / Planera... / Myndighetens beredskapsplan

## Myndighetens beredskapsplan

Här ger Livsmedelsverket vägledning om hur kraven i lagstiftningen kan uppnås. Vägledningen är inte bindande och utesluter inte andra sätt att uppfylla kraven.

Kontrollmyndigheterna i livsmedelskedjan ska ha beredskapsplaner för att kunna vidta åtgärder om foder och livsmedel kan utgöra en allvarlig risk mot djur eller människor. Här kan du läsa hur du kan utforma en sådan plan.

På denna sida  
[Beredskapsplanens uppbyggnad](#)  
[Ansvar och roller](#)

### Beredskapsplanens uppbyggnad

Alla kontrollmyndigheter i livsmedelskedjan ska ha beredskapsplaner, och vara beredda att genomföra dessa planer, så att åtgärder snabbt och verkningsfullt vidtas om foder och livsmedel utgör en allvarlig risk mot djur eller människor. Det framgår av artikel 5.1i och artikel 115 i förordning (EU) nr 2017/625. Det finns även krav på vad beredskapsplanen för en myndighet som kontrollerar livsmedel och dricksvatten ska innehålla. Se 3 h § respektive 3 d § (för dricksvatten) i LIVSFS 2005:21.

5/10 KONSEKVENSPANALYS

- I vilka nödsituationer beredskapsplanen är tillämplig.
- Organisation och ansvarsfördelning när beredskapsplanen ska användas.

Sidans taggar: Verksamhetsstyrning

Lagstiftning

- EG-förordning 178/2002
- EU-förordning 2017/625
- LIVSFS 2005:21
- LIVSFS 2021:8
- SFS 2006:804
- SFS 2006:813
- SFS 2021:176
- > All lagstiftning



# RISKBEDÖMNING

1

Vilka riskhändelser kan påverka resurserna?

1

Vilka riskhändelser kan påverka resurserna?

2

Vilka befintliga reservlösningar finns för resurserna idag?

3

Utifrån befintliga reservlösningar, kan återställning ske i tid?

4

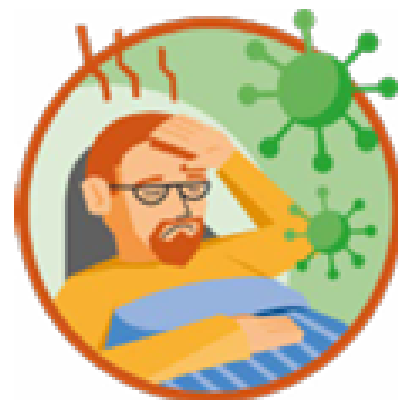
Är riskerna mot de kritiska aktiviteterna och resurserna acceptabla givet de reservlösningar som finns?

5

Behöver åtgärder vidtas för att stärka eller utöka reservlösningarna?

6

RISKBEDÖMNING



**personalen** får bortfall på en person, halva personalstyrkan eller saknar en särskild kompetens



**transporter** är mer eller mindre försenade, uteblir eller tappar bort leverans av prover eller annan livsmedelskontrollskritisk utrustning



**elen** är avstängd en kortare eller längre period, utslagen helt eller delvis, eller kompenseras av reservel och därmed kräver prioritering av hur den används



**utrustning** är helt ur funktion, behöver uppdaterad programvara eller är missvisande



**IT/telefoni** är obefintligt i vissa enheter, ligger nere på kontoret men fungerar på plattor och mobiler eller är för långsamt för att genomföra arbetet på planerat sätt.

# RISKBEDÖMNING



Risken bedömning	1. Vilka riskhändelser kan påverka resurserna?	2. Vilka befintliga reservlösningar finns för resurserna idag?	3. Utifrån befintliga reservlösningar, kan återställning ske i tid?	4. Är riskerna mot de kritiska aktiviteterna och resurserna acceptabla?	5. Behöver åtgärder vidtas för att öka och stärka reservlösningarna?
	Sjukdom/utökning av arbetsuppgifter på grund av utbrott kan påverka resursen personal	Tillgänglig personal utför utredning utan tillräcklig kompetens	Ja	Nej, risk för att utredningen sker på ett bristfälligt sätt och att brister missats.	<ul style="list-style-type: none"> <li>Ta fram skriftliga rutiner för utbrottsutredning för</li> <li>Ovan personal</li> <li>Upprätta vikariepool</li> <li>Stäm av personalförstärkning med grannkommunen</li> </ul>
	Trafikförseningar/väderförhållanden kan påverka resursen transporter	Alternativa kollektiva transportsätt	Nej	Nej	<ul style="list-style-type: none"> <li>Undersök snabb tillgång till bil om kollektivtrafiken störs</li> </ul>
	Strömavbrott/planerat avstängd ström kan påverka resursen elektricitet	Inga	Nej	Nej	<ul style="list-style-type: none"> <li>Undersök om reservel finns</li> <li>Undersök vilken personal som har kompetens att koppla in reservel</li> <li>Undersök hur prioriteringarna ser ut i organisationen – är livsmedelskontrollen prioriterad att få tillgång till reservel?</li> </ul>
	Sabotage/eftersom uppdatering/strömavbrott kan påverka resursen utrustning		Nej	Nej	<ul style="list-style-type: none"> <li>Ta fram reservväska med skyddskläder, termometer, reservbatteri till mobiltelefon och utrustning</li> </ul>
	Cyberattack/strömavbrott kan påverka resursen IT/telefoni	Batterier för datorer och mobilladdare	Nej	Nej	<ul style="list-style-type: none"> <li>Ta fram rutin för dokumentation lokalt på datorn samt fysisk dokumentation på papper (till exempel mallar som underlättar överföring till digital dokumentation när IT/telefoni fungerar igen</li> <li>Ta fram en rutin för hur RASFF-meddelanden tas emot om inte IT/telefoni fungerar</li> </ul>

I riskbedömningens andra fråga kartläggs de befintliga reservlösningar som finns för resurserna idag. Här vänds de vägledande frågorna i kapitel 6 för respektive reservlösning. Dessa frågor kan också användas som stöd för att konkretisera vilka åtgärder som behöver vidtas för att stärka beredskapen.

Tabell 9. Dokumentation för riskbedömning.



# RISKBEDÖMNING

2

Vilka befintliga reservlösningar finns för resurserna idag?

1

Vilka riskhändelser kan påverka resurserna?

2

Vilka befintliga reservlösningar finns för resurserna idag?

3

Utifrån befintliga reservlösningar, kan återställning ske i tid?

4

Är riskerna mot de kritiska aktiviteterna och resurserna acceptabla givet de reservlösningar som finns?

5

Behöver åtgärder vidtas för att stärka eller utöka reservlösningarna?

6

RISKBEDÖMNING



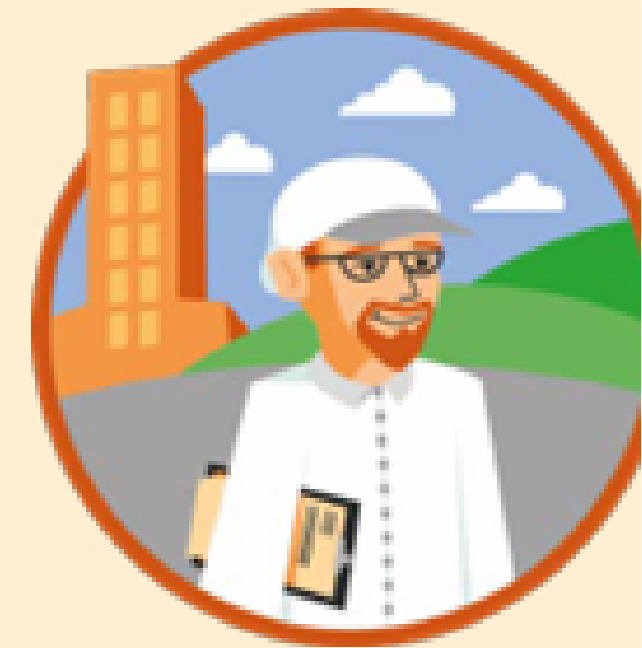


## Exempel

### **Reservlösningar för resursen personal**

Det finns ett antal olika scenarier som gör att människor inte kan ta sig till jobbet. Det kan bero på sjukdom, vård av barn eller liknande situationer. I en sådan situation kan verksamheter behöva begränsas, prioriteras eller till och med stängas.

I akuta situationer kan ledigheter flyttas och tillfällig personal täcka upp, men för att förebygga svårhanterliga situationer som beror på personalbrist så behöver ett mer långsiktigt beredskapsarbete inledas. Kompetensförsörjningen behöver då lyftas till en mer strategisk nivå.



# RISKBEDÖMNING



Riskbedömning				
1. Vilka riskhändelser kan påverka resurserna?	2. Vilka befintliga reservlösningar finns för resurserna idag?	3. Utifrån befintliga reservlösningar, kan återställning ske i tid?	4. Är riskerna mot de kritiska aktiviteterna och resurserna acceptabla?	5. Behöver åtgärder vidtas för att öka och stärka reservlösningarna?
Sjukdom/utökning av arbetsuppgifter på grund av utbrott kan påverka resursen personal	Tillgänglig personal utför utredning utan tillräcklig kompetens	Ja	Nej, risk för att utredningen sker på ett bristfälligt sätt och att brister missats.	<ul style="list-style-type: none"> <li>Ta fram skriftliga rutiner för utbrottsutredning för</li> <li>Ovan personal</li> <li>Upprätta vikariepool</li> <li>Stäm av personalförstärkning med grannkommunen</li> </ul>
Trafikförseningar/väderförhållanden kan påverka resursen transporter	Alternativa kollektiva transportsätt	Nej	Nej	<ul style="list-style-type: none"> <li>Undersök snabb tillgång till bil om kollektivtrafiken störs</li> </ul>
Strömavbrott/planerat avstängd ström kan påverka resursen elektricitet	Inga	Nej	Nej	<ul style="list-style-type: none"> <li>Undersök om reservel finns</li> <li>Undersök vilken personal som har kompetens att koppla in reservel</li> <li>Undersök hur prioriteringarna ser ut i organisationen – är livsmedelskontrollen prioriterad att få tillgång till reservel?</li> </ul>
Sabotage/eftersom uppdatering/strömavbrott kan påverka resursen utrustning		Nej	Nej	<ul style="list-style-type: none"> <li>Ta fram reservväska med skyddskläder, termometer, reservbatteri till mobiltelefon och utrustning</li> </ul>
Cyberattack/strömavbrott kan påverka resursen IT/telefoni	Batterier för datorer och mobilladdare	Nej	Nej	<ul style="list-style-type: none"> <li>Ta fram rutin för dokumentation lokalt på datorn samt fysisk dokumentation på papper (till exempel mallar som underlättar överföring till digital dokumentation när IT/telefoni fungerar igen</li> <li>Ta fram en rutin för hur RASFF-meddelanden tas emot om inte IT/telefoni fungerar</li> </ul>

I riskbedömningens andra fråga kartläggs de befintliga reservlösningar som finns för resurserna idag. Här vänder sig vägledande frågorna i kapitel 6 för respektive reservlösning. Dessa frågor kan också användas som stöd för att konkretisera vilka åtgärder som behöver vidtas för att stärka beredskapen.

Tabell 9. Dokumentation för riskbedömning.



# RISKBEDÖMNING

3

Utifrån befintliga reservlösningar, kan återställning ske i tid?

1

Vilka riskhändelser kan påverka resurserna?

2

Vilka befintliga reservlösningar finns för resurserna idag?

3

Utifrån befintliga reservlösningar, kan återställning ske i tid?

4

Är riskerna mot de kritiska aktiviteterna och resurserna acceptabla givet de reservlösningar som finns?

5

Behöver åtgärder vidtas för att stärka eller utöka reservlösningarna?

6

RISKBEDÖMNING

# RISKBEDÖMNING



Riskbedömning				
1. Vilka riskhändelser kan påverka resurserna?	2. Vilka befintliga reservlösningar finns för resurserna idag?	3. Utifrån befintliga reservlösningar, kan återställning ske i tid?	4. Är riskerna mot de kritiska aktiviteterna och resurserna acceptabla?	5. Behöver åtgärder vidtas för att öka och stärka reservlösningarna?
Sjukdom/utökning av arbetsuppgifter på grund av utbrott kan påverka resursen personal	Tillgänglig personal utför utredning utan tillräcklig kompetens	Ja	Nej, risk för att utredningen sker på ett bristfälligt sätt och att brister missats.	<ul style="list-style-type: none"> <li>Ta fram skriftliga rutiner för utbrottsutredning för</li> <li>Ovan personal</li> <li>Upprätta vikariepool</li> <li>Stäm av personalförstärkning med grannkommunen</li> </ul>
Trafikförseningar/väderförhållanden kan påverka resursen transporter	Alternativa kollektiva transportsätt	Nej	Nej	<ul style="list-style-type: none"> <li>Undersök snabb tillgång till bil om kollektivtrafiken störs</li> </ul>
Strömavbrott/planerat avstängd ström kan påverka resursen elektricitet	Inga	Nej	Nej	<ul style="list-style-type: none"> <li>Undersök om reservel finns</li> <li>Undersök vilken personal som har kompetens att koppla in reservel</li> <li>Undersök hur prioriteringarna ser ut i organisationen – är livsmedelskontrollen prioriterad att få tillgång till reservel?</li> </ul>
Sabotage/eftersom uppdatering/strömavbrott kan påverka resursen utrustning		Nej	Nej	<ul style="list-style-type: none"> <li>Ta fram reservväska med skyddskläder, termometer, reservbatteri till mobiltelefon och utrustning</li> </ul>
Cyberattack/strömavbrott kan påverka resursen IT/telefoni	Batterier för datorer och mobilladdare	Nej	Nej	<ul style="list-style-type: none"> <li>Ta fram rutin för dokumentation lokalt på datorn samt fysisk dokumentation på papper (till exempel mallar som underlättar överföring till digital dokumentation när IT/telefoni fungerar igen</li> <li>Ta fram en rutin för hur RASFF-meddelanden tas emot om inte IT/telefoni fungerar</li> </ul>

I riskbedömningens andra fråga kartläggs de befintliga reservlösningar som finns för resurserna idag. Här vänds de vägledande frågorna i kapitel 6 för respektive reservlösning. Dessa frågor kan också användas som stöd för att konkretisera vilka åtgärder som behöver vidtas för att stärka beredskapen.



# RISKBEDÖMNING

4

Är riskerna mot de kritiska aktiviteterna och resurserna acceptabla givet de reservlösningar som finns?

1

Vilka riskhändelser kan påverka resurserna?

2

Vilka befintliga reservlösningar finns för resurserna idag?

3

Utifrån befintliga reservlösningar, kan återställning ske i tid?

4

Är riskerna mot de kritiska aktiviteterna och resurserna acceptabla givet de reservlösningar som finns?

5

Behöver åtgärder vidtas för att stärka eller utöka reservlösningarna?

6

RISKBEDÖMNING

# RISKBEDÖMNING



Riskbedömning				
1. Vilka riskhändelser kan påverka resurserna?	2. Vilka befintliga reservlösningar finns för resurserna idag?	3. Utifrån befintliga reservlösningar, kan återställning ske i tid?	4. Är riskerna mot de kritiska aktiviteterna och resurserna acceptabla?	5. Behöver åtgärder vidtas för att öka och stärka reservlösningarna?
Sjukdom/utökning av arbetsuppgifter på grund av utbrott kan påverka resursen personal	Tillgänglig personal utför utredning utan tillräcklig kompetens	Ja	Nej, risk för att utredningen sker på ett bristfälligt sätt och att brister missats.	<ul style="list-style-type: none"> <li>Ta fram skriftliga rutiner för utbrottsutredning för</li> <li>Ovan personal</li> <li>Upprätta vikariepool</li> <li>Stäm av personalförstärkning med grannkommunen</li> </ul>
Trafikförseningar/väderförhållanden kan påverka resursen transporter	Alternativa kollektiva transportsätt	Nej	Nej	<ul style="list-style-type: none"> <li>Undersök snabb tillgång till bil om kollektivtrafiken störs</li> </ul>
Strömavbrott/planerat avstängd ström kan påverka resursen elektricitet	Inga	Nej	Nej	<ul style="list-style-type: none"> <li>Undersök om reservel finns</li> <li>Undersök vilken personal som har kompetens att koppla in reservel</li> <li>Undersök hur prioriteringarna ser ut i organisationen – är livsmedelskontrollen prioriterad att få tillgång till reservel?</li> </ul>
Sabotage/eftersom uppdatering/strömavbrott kan påverka resursen utrustning		Nej	Nej	<ul style="list-style-type: none"> <li>Ta fram reservväska med skyddskläder, termometer, reservbatteri till mobiltelefon och utrustning</li> </ul>
Cyberattack/strömavbrott kan påverka resursen IT/telefoni	Batterier för datorer och mobilladdare	Nej	Nej	<ul style="list-style-type: none"> <li>Ta fram rutin för dokumentation lokalt på datorn samt fysisk dokumentation på papper (till exempel mallar som underlättar överföring till digital dokumentation när IT/telefoni fungerar igen</li> <li>Ta fram en rutin för hur RASFF-meddelanden tas emot om inte IT/telefoni fungerar</li> </ul>

I riskbedömningens andra fråga kringläggs de befintliga reservlösningar som finns för resurserna idag. Här vänds de vägledande frågorna i kapitel 6 för respektive reservlösning. Dessa frågor kan också användas som stöd för att konkretisera vilka åtgärder som behöver vidtas för att stärka beredskapen.





# RISKBEDÖMNING

5

Behöver åtgärder vidtas för att stärka eller utöka reservlösningarna?

1

Vilka riskhändelser kan påverka resurserna?

2

Vilka befintliga reservlösningar finns för resurserna idag?

3

Utifrån befintliga reservlösningar, kan återställning ske i tid?

4

Är riskerna mot de kritiska aktiviteterna och resurserna acceptabla givet de reservlösningar som finns?

5

Behöver åtgärder vidtas för att stärka eller utöka reservlösningarna?

6

RISKBEDÖMNING

# RISKBEDÖMNING



Riskbedömning				
1. Vilka riskhändelser kan påverka resurserna?	2. Vilka befintliga reservlösningar finns för resurserna idag?	3. Utifrån befintliga reservlösningar, kan återställning ske i tid?	4. Är riskerna mot de kritiska aktiviteterna och resurserna acceptabla?	5. Behöver åtgärder vidtas för att öka och stärka reservlösningarna?
Sjukdom/utökning av arbetsuppgifter på grund av utbrott kan påverka resursen personal	Tillgänglig personal utför utredning utan tillräcklig kompetens	Ja	Nej, risk för att utredningen sker på ett bristfälligt sätt och att brister missats.	<ul style="list-style-type: none"> <li>• Ta fram skriftliga rutiner för utredningsutredning för</li> <li>• Öka personal</li> <li>• Utvärdera vikariepool</li> <li>• Se till att personalförstärkning med gannkommunen</li> </ul>
Trafikförseningar/väderförhållanden kan påverka resursen transporter	Alternativa kollektiva transportsätt	Nej	Nej	<ul style="list-style-type: none"> <li>• Undersök snabb tillgång till kollektivtrafiken störs</li> </ul>
Strömavbrott/planerat avstängd ström kan påverka resursen elektricitet	Inga	Nej	Nej	<ul style="list-style-type: none"> <li>• Undersök om reservel finns</li> <li>• Undersök vilken personal som har kompetens att koppla in reservel</li> <li>• Undersök hur prioriteringarna ser ut i organisationen – är livsmedelskontrollen prioriterad att få tillgång till reservel?</li> </ul>
Sabotage/eftersom uppdatering/strömavbrott kan påverka resursen utrustning		Nej	Nej	<ul style="list-style-type: none"> <li>• Ta fram reservväska med skyddskläder, termometer, reservbatteri till mobiltelefon och utrustning</li> </ul>
Cyberattack/strömavbrott kan påverka resursen IT/telefoni	Batterier för datorer och mobilladdare	Nej	Nej	<ul style="list-style-type: none"> <li>• Ta fram rutin för dokumentation lokalt på datorn samt fysisk dokumentation på papper (till exempel mallar som underlättar överföring till digital dokumentation när IT/telefoni fungerar igen</li> <li>• Ta fram en rutin för hur ASFF-meddelanden tas emot om inte IT/telefoni fungerar</li> </ul>

I riskbedömningens andra fråga kartläggs de befintliga reservlösningar som finns för resurserna idag. Här vänds de vägledande frågorna i kapitel 6 för respektive reservlösning. Dessa frågor kan också användas som stöd för att konkretisera vilka åtgärder som behöver vidtas för att stärka beredskapen.



KAPITEL 7

# Krishantering

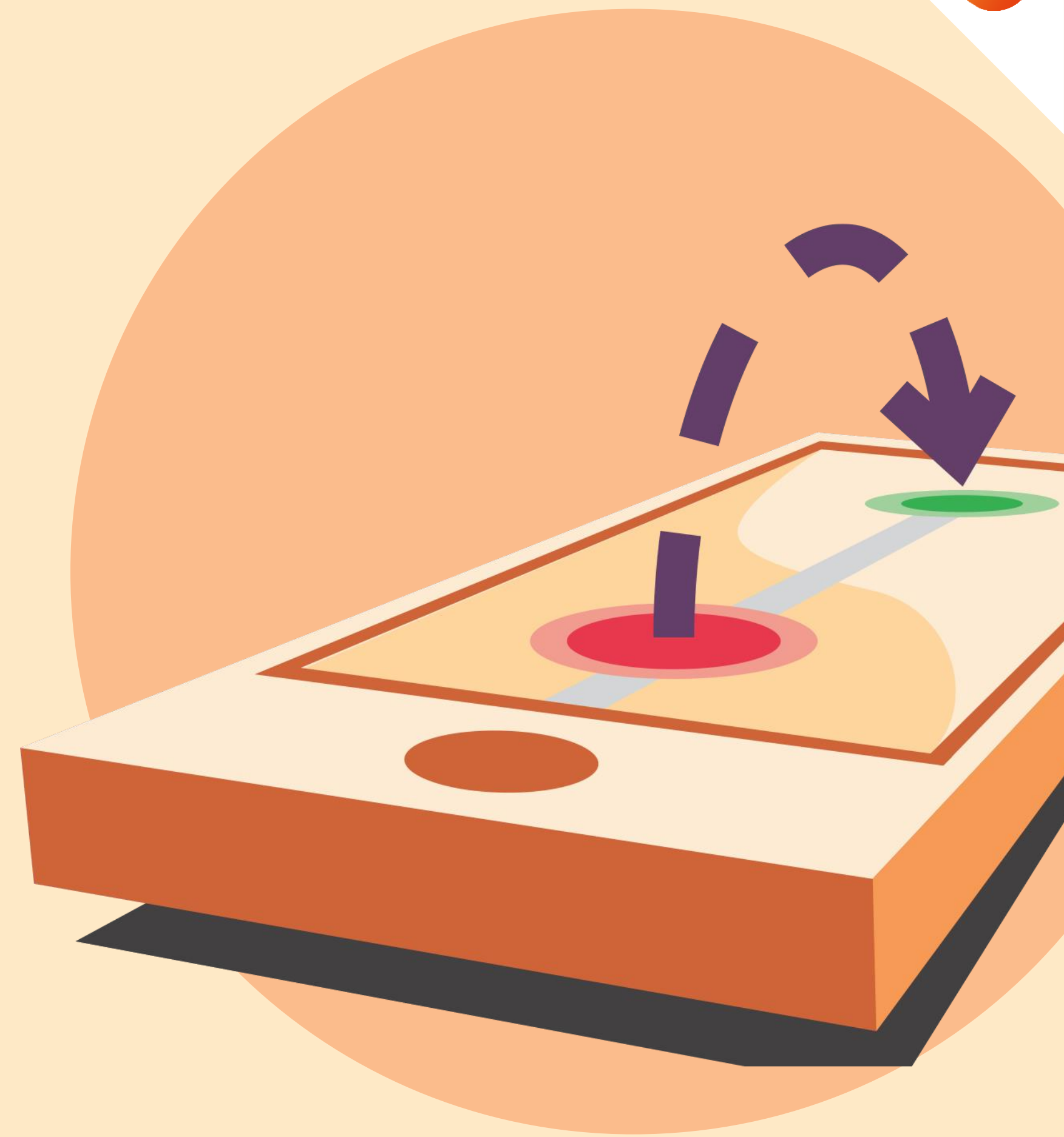




## När samhället inte fungerar

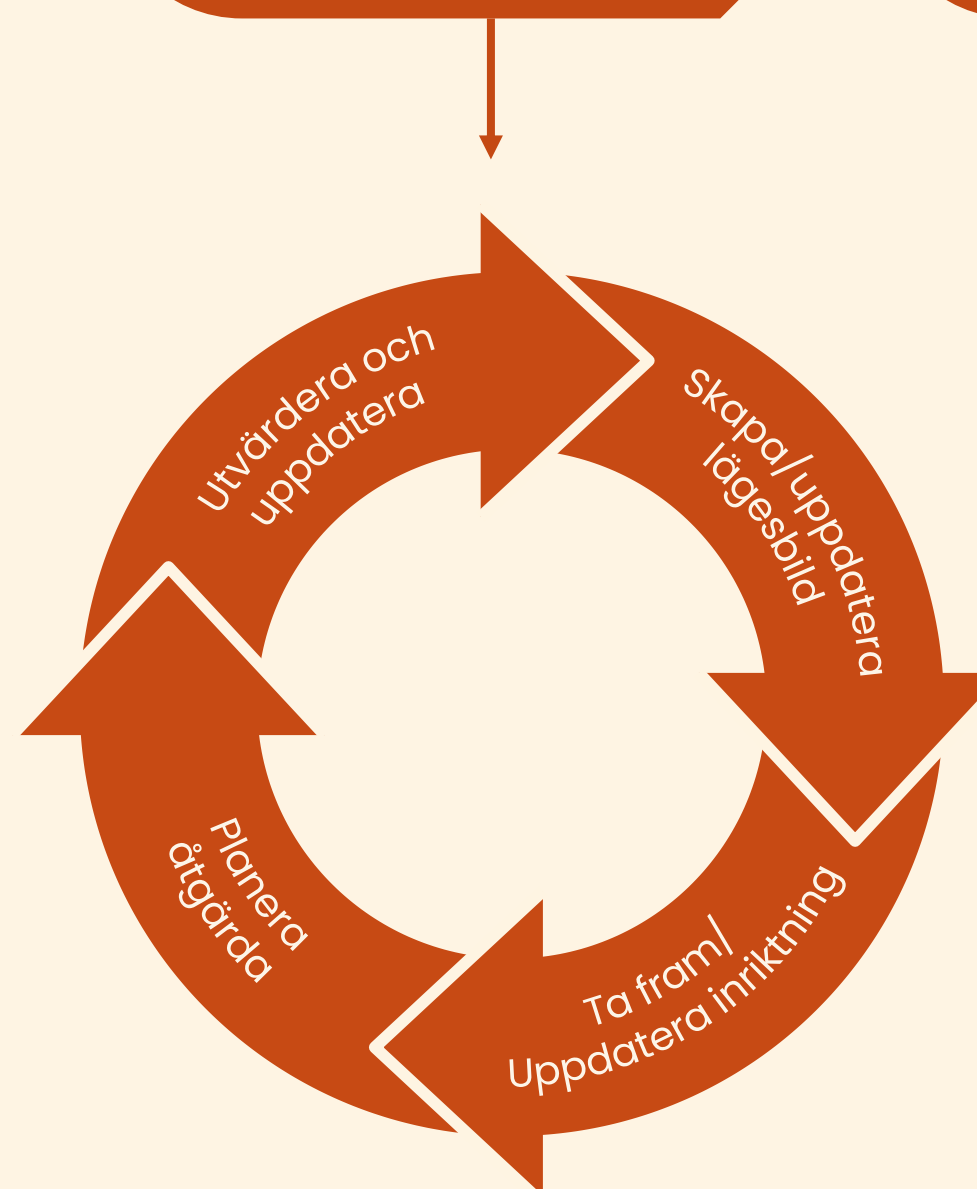
som vanligt behöver du hantera olika typer av kriser för att kunna fortsätta livsmedelskontroll.

Ett gemensamt arbetssätt kring krishantering skapar trygghet, tydlighet och handlingskraft.





# KRISHANTERINGENS FLÖDE





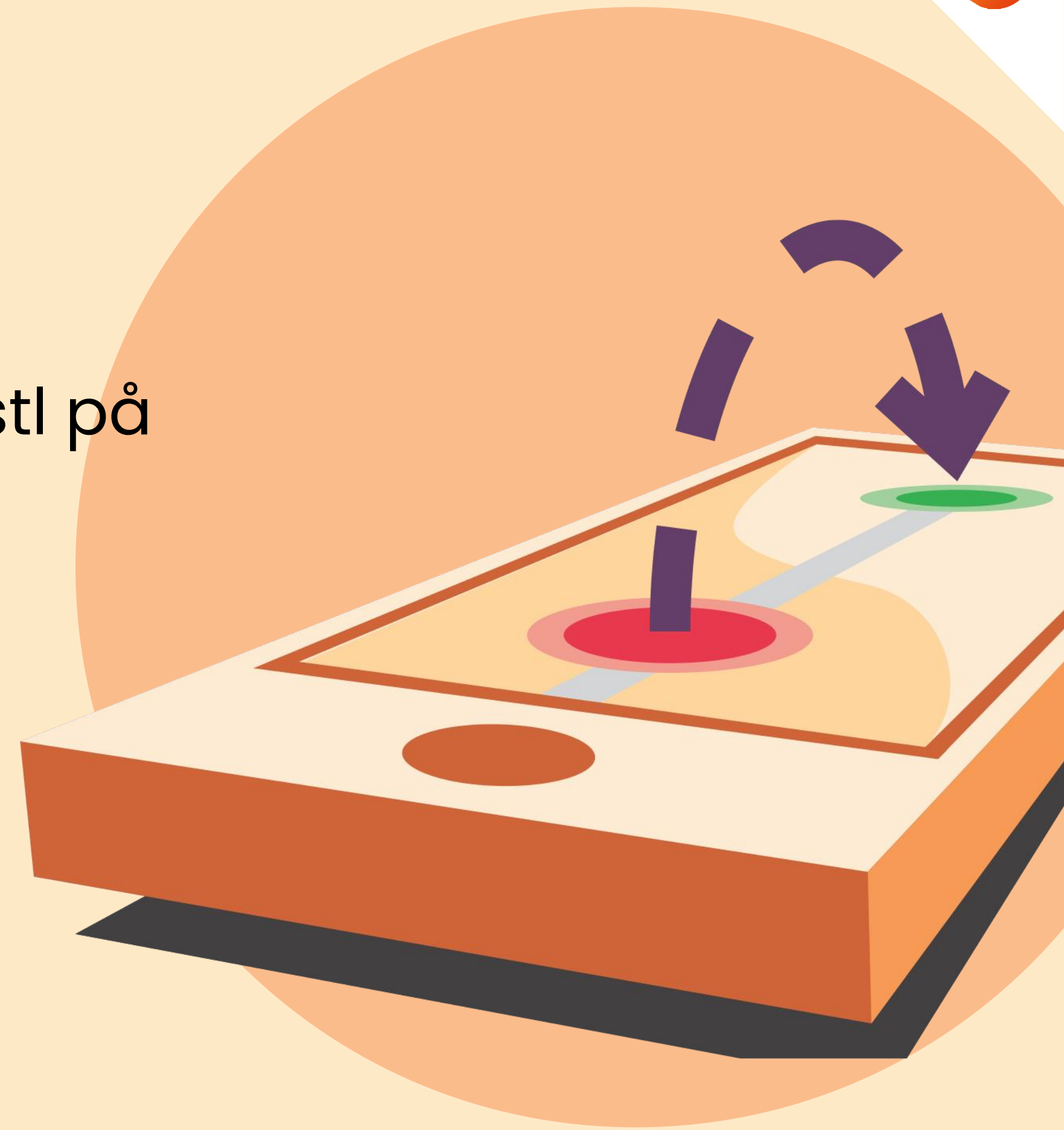
# KRISHANTERING





# Få grepp om händelsernas omfattning

- **Omfattning:** staden, region, lagar, stl på störningen?
- **Organisation:** anpassning, rätt personal, vilka berörs?
- **Tid:** är det bråttom, uthållighet?





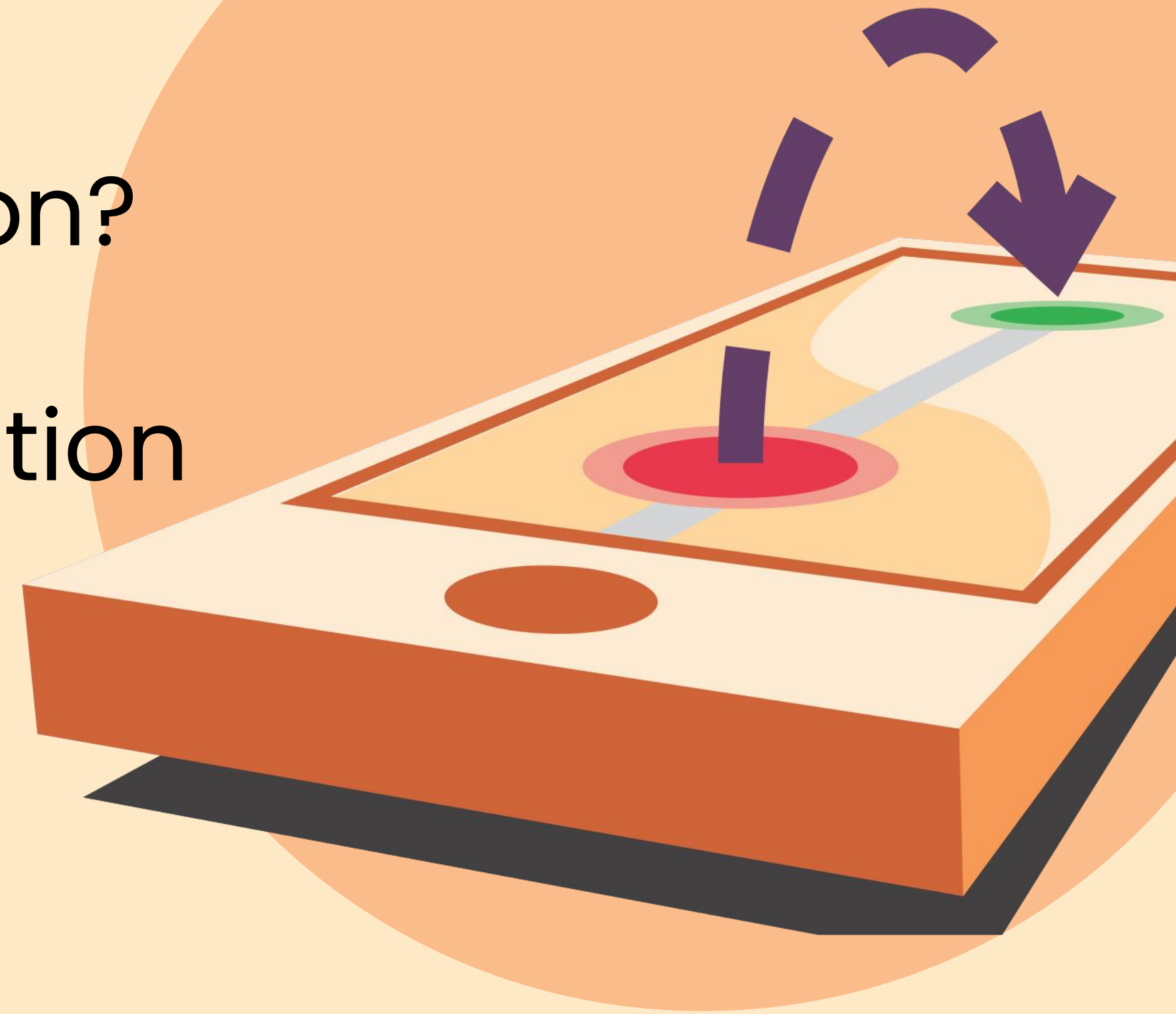
# KRISHANTERING





# Anpassa organisationen

- Vem leder arbetet?
- Vem fattar beslut - delegation?
- Behövs samverkan?
- Administration - dokumentation
- Bemanning över tid
- Kommunikation - vem?





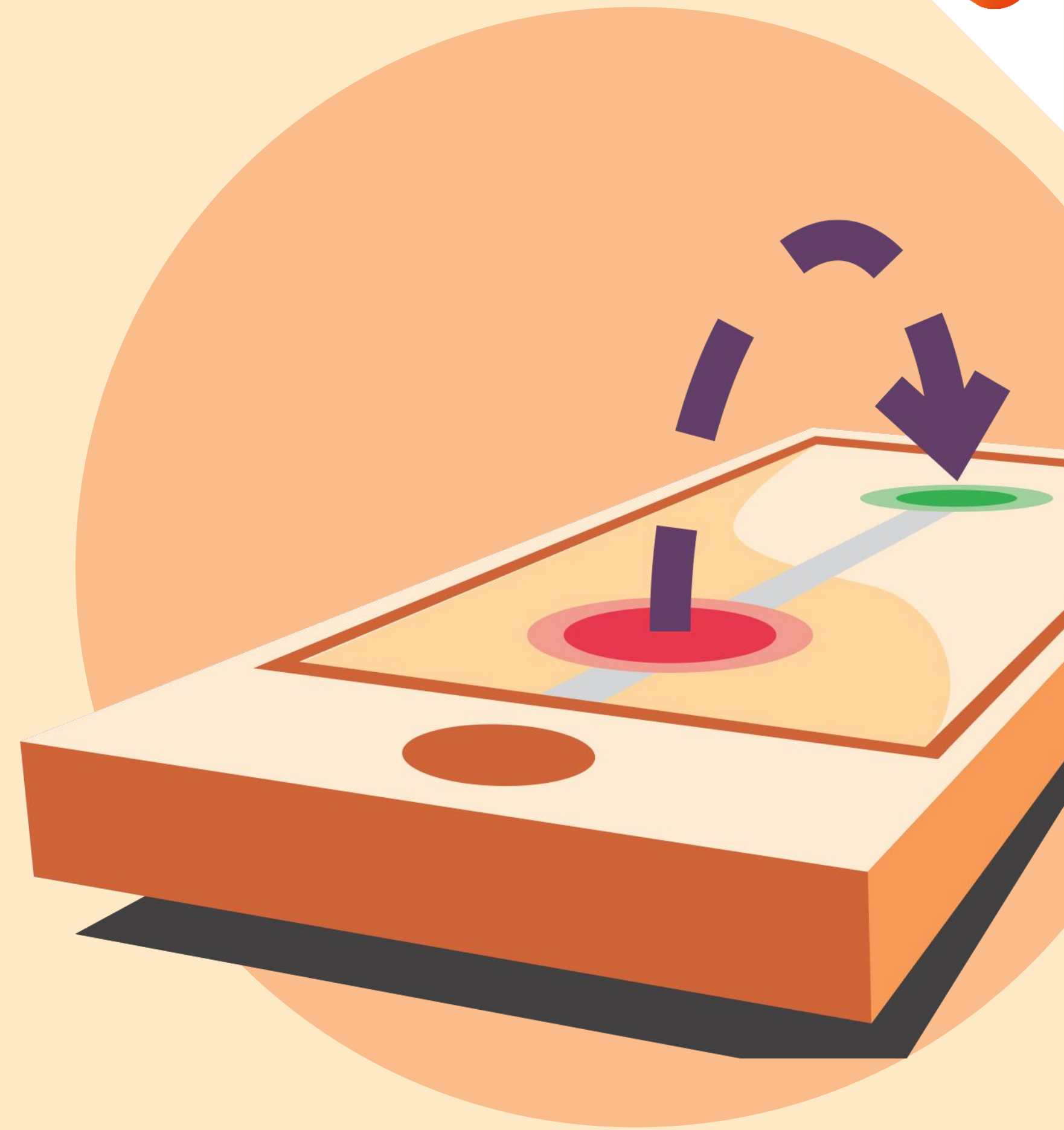
# KRISHANTERING





# Hantera händelsen

- Lägesbild – kontinuerligt
- Utvärdera läget
- Planera åtgärder
- Bemanning – mat, sömn...





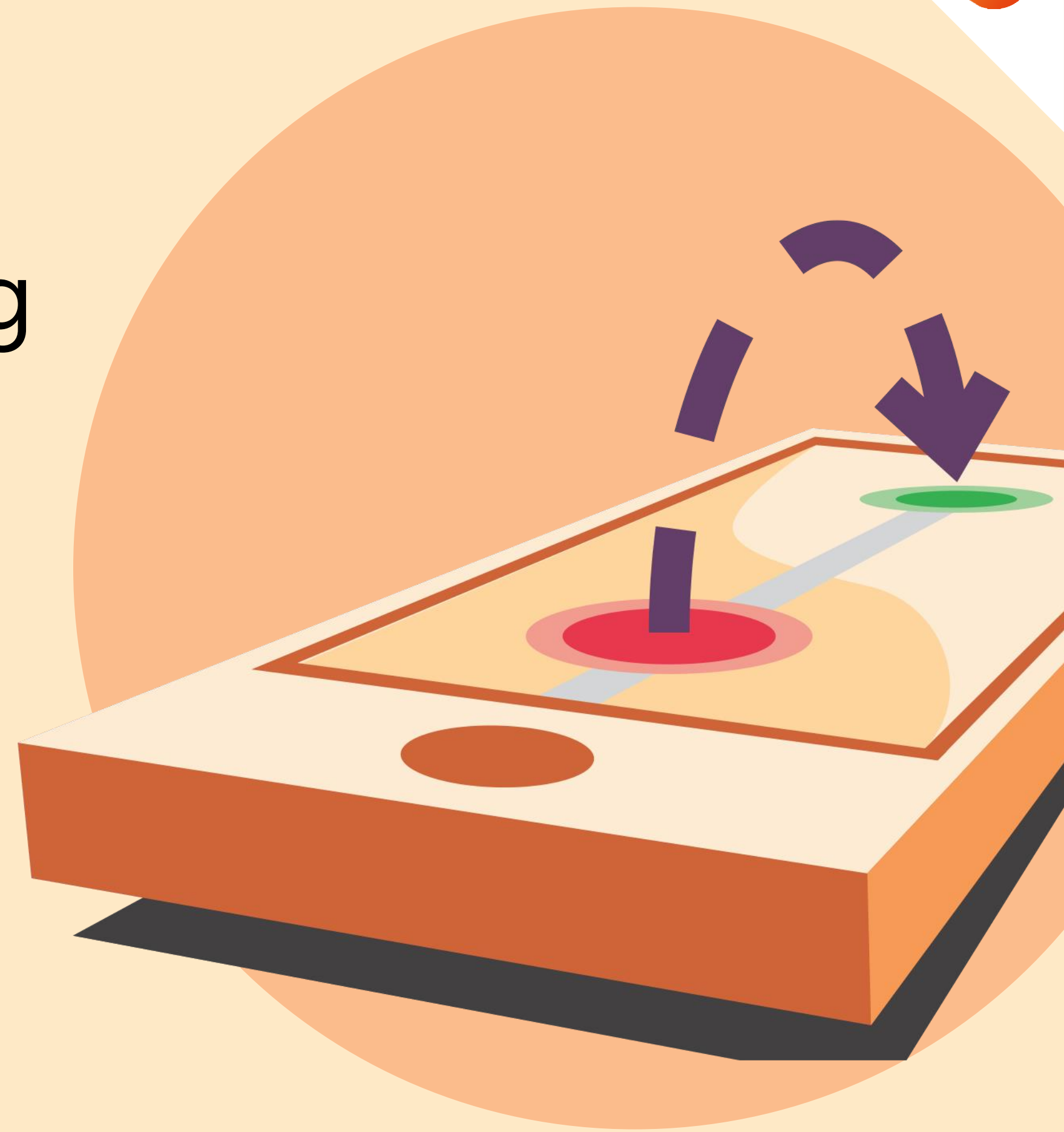
# KRISHANTERING





# Återgå till normalläget

- Efter beslut av chefer/ledning
- Sker ofta stegvis
- Följ upp händelsen
- Vila, återhämtning





# KRISHANTERING

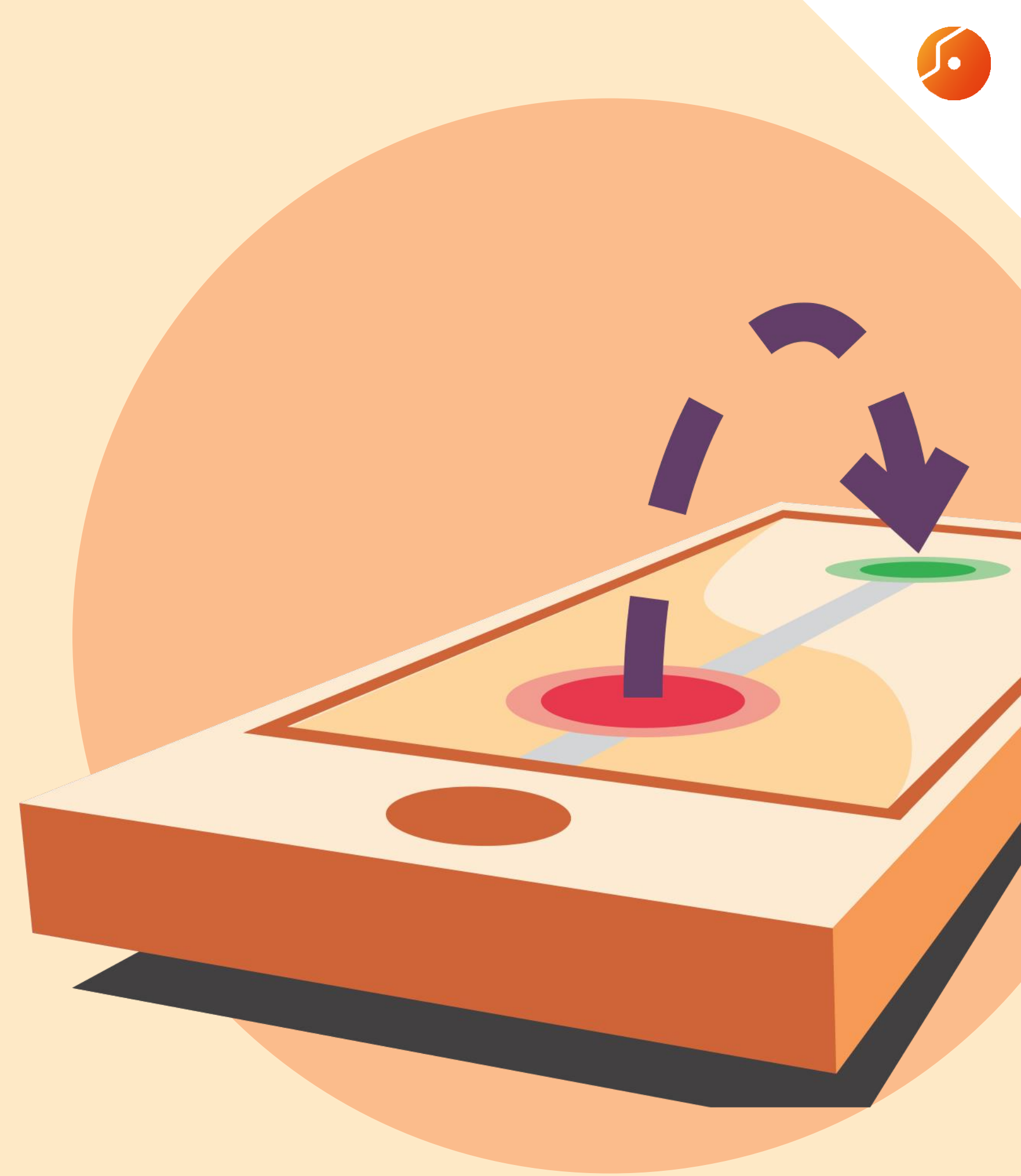




# Utvärdera hanteringen av händelsen

Vad gick bra, vad behöver förbättras?

(Ta till vara lärdomar och uppdatera beredskapsplanen)





KAPITEL 8

# Krisikommunikation



**När något oväntat händer** behöver alla snabbt förstå vad som händer och vad de ska göra.

Kriskommunikation är därför inte ett sidospår. Det är en del av själva krishanteringen.

Rätt information i rätt tid = stabilitet



# Så förbereder du din kommunikation för det du ännu inte vet:

1. Etablerad kontakt med kommunikatör?
2. Vilka riskhändelser är prioriterade scenarier?
3. Målgrupp (konsumenter, företag)
4. Behov (vem behöver veta vad)
5. Kanaler (e-post, tfn)
6. Ansvarig

## Innan krisen

**Kontrollwiki**  
Förändring från Livsmedelsverket

Livsmedelsverket Om Kontrollwiki Logga in som redaktör

Vad letar du efter i Kontrollwiki?  Sök

Kontrollsystemet +  
Utföra kontroll -  
God kontrollsed +  
Planera kontroll av livsmedelsföretag -  
Myndighetens kontrollplan +  
Behovsinventering 8 +  
Myndighetens beredskapsplan +  
Riskklassning av anläggningar och verksamheter +  
Kontrollprocessen +  
RASFF och AAC +  
Livsmedelsbedrägeri +  
Handbok för utredning av utbrott +  
Riskbaserad foder- och livsmedelskontroll - primärproduktion +

Utföra... / Planera... / Myndighetens beredskapsplan

Jämför versioner >

## Myndighetens beredskapsplan

Här ger Livsmedelsverket vägledning om hur kraven i lagstiftningen kan uppnås. Vägledningen är inte bindande och utesluter inte andra sätt att uppfylla kraven.

Kontrollmyndigheterna i livsmedelskedjan ska ha beredskapsplaner för att kunna vidta åtgärder om foder och livsmedel kan utgöra en allvarlig risk mot djur eller människor. Här kan du läsa hur du kan utforma en sådan plan.

På denna sida  
Beredskapsplanens uppbyggnad  
Ansvar och roller

### Beredskapsplanens uppbyggnad

Alla kontrollmyndigheter i livsmedelskedjan ska ha beredskapsplaner, och vara beredda att genomföra dessa planer, så att åtgärder snabbt och verkningfullt vidtas om foder och livsmedel utgör en allvarlig risk mot djur eller människor. Det framgår av artikel 5.11 och artikel 115 i förordning (EU) nr 2017/625. Det finns även krav på vad beredskapsplanen för en myndighet som kontrollerar livsmedel och dricksvatten ska innehålla. Se 3 h § respektive 3 d § (för dricksvatten) i LIVSFS 2005:21.

I myndighetens beredskapsplan för kontrollen i livsmedelskedjan ska det enligt 3 h § i LIVSFS 2005:21 framgå:

- I vilka nödsituationer beredskapsplanen är tillämplig.
- Organisation och ansvarsfördelning när beredskapsplanen är tillämplig.

Skriv ut

Sidans taggar

- Verksamhetsstyrning

Lagstiftning

- EG-förordning 178/2002
- EU-förordning 2017/625
- LIVSFS 2005:21
- LIVSFS 2021:8
- SFS 2006:804
- SFS 2006:813
- SFS 2021:176
- > All lagstiftning

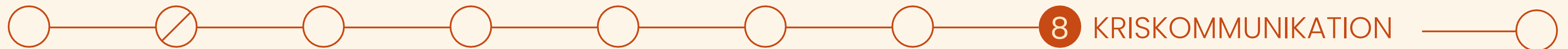
Målgrupp Vem/vilka behöver du kommunicera med?	Behov Vad behöver de veta för att hantera situationen?	Kanal Hur och var är det lämpligast att kommunicera?	Tid När och hur ofta ska aktiviteten genomföras?	Ansvarig Vem ansvarar för aktiviteten?
<i>Exempel: Företag som ska kontrolleras</i>	<i>Exempel: Kontrollen utförs på distans i stället för fysiskt, samt info om hur företagen behöver förbereda kontrollbesöket</i>	<i>Exempel: E-post och telefonsamtal</i>	<i>Exempel: I samband med att kontrollen planeras. Inför varje kontroll</i>	<i>Exempel: Inspektören</i>

Tabell 13. Kommunikationsaktiviteter.

# Så förbereder du din kommunikation för det du ännu inte vet:

1. Struktur och samverkan i kommunikationen
2. Förberedda budskap
3. Desinformation och otillbörlig informationspåverkan

## Under krisen





KAPITEL 9

# Säkerställa fungerande beredskap









# Beredskapsplanens innehåll

1. Avgränsningar
2. Ansvar och roller
3. Kontinuitetsplaner
4. Krishanteringsplaner
5. Beredskaps för kompetens
6. Kriskommunikation



# Beredskap är färskvara

Därför behöver beredskapsplanen

- Ses över löpande
- Uppdateras varje år
- Testas igen
- Förankras i organisationen
- Övas!!



# Testa beredskapsplanen. Innan krisen kommer.

Några scenarier att testa på:

- Personalbrist
- Transportstörningar
- Elavbrott
- Utrustning som havererar
- IT eller telefoni som ligger nere



# Lita inte på turen!





Livsmeddelsverket